

подтопления, гумус пахотных горизонтов сохраняется лучше. В шурфе 4, в условиях меньшего увлажнения и под маломощной насыпью, происходит активная минерализация гумуса, пахотный горизонт светлый, слабо отличающийся от подзолистого. На поверхности насыпей под парковой растительностью формируются современные почвы, пока еще слаборазвитые дерновые.

### Примечания

1. Александровский А. А. История почв и ландшафтов заповедника «Царицыно» // Археология парка Царицыно / Авт.-сост. Н. А. Кренке. М., 2008. С. 27–46.
2. Александровский А. А., Кренке Н. А. Изучение средневековых пахотных горизонтов в Москве и Подмоскowie // Краткие сообщения ИА РАН. Вып. 208. Средневековая археология Восточной Европы. М., 1993. С. 20–31.

А. Г. Векслер, В. Ю. Пирогов

## Археологические исследования усадьбы Воронцово

Старинная усадьба Воронцово, замечательный памятник садово-паркового искусства и архитектуры XVIII–XIX вв., находится в Юго-Западном округе Москвы у Старокалужского шоссе. Окруженный современной многоэтажной жилой застройкой парк усадьбы является оазисом посреди разросшегося за последние годы мегаполиса. Известно, что своим названием усадьба обязана боярину Федору Васильевичу Воронцову (Федору Воронцу), владевшему этой загородной вотчиной в XIV в. (Название усадьбы отражено в топониме — названии улицы Воронцовские пруды, проходящей рядом с ней, в северо-западной части парка, в истоках речки Раменки, сохранился каскад из пяти водоемов.)

С XVI в. село Воронцово принадлежало князьям Репниным-Оболенским. Как боярская усадьба Воронцово оформилось в XVII в. при Иване Борисовиче Репнине — в последние годы жизни начальнике Сибирского приказа. Здесь находился обширный боярский двор с деревянным хоромным строением. В начале XVII в., в годы Смутного времени, село и окружающая местность были разорены. После преодоления смуты поместье находилось в собственности у Б. А. Репнина, позже было закреплено за ним в вотчину. Род Репниных владел Воронцовым вплоть до 1837 г.

В XVIII в. Воронцово принадлежало сыну И. Б. Репнина — Петру Ивановичу Репнину, генерал-поручику и обер-шталмейстеру Высочайшего двора. При нем появляется дошедшая до нашего времени трехлучевая планировка в восточной части парка, примыкающей к главному въезду в усадьбу от Старого Калужского шоссе. В 1769 г. на «Плане Московского уезда Московской губернии»<sup>1</sup>, составленном в ходе генерального межевания губерний, видна уже вполне сформировавшаяся планировка с разветвленной сетью аллей большого регулярного парка, фруктовым садом и каскадом прудов. Любивший свою усадьбу П. И. Репнин называл ее «Беспечным». Ту же планировочную ситуацию повторяет чертеж «Геометрического специального плана Московского уезда Чернецкого стану сельца Воронцова... 1770 года»<sup>2</sup>. К западу от центральной части усадьбы за прудами видна четкая планировочная структура парка, состоящая из взаимно перпендикулярных и диагональных аллей, нанизанных на общую ось центральной дорожки. К востоку от парадного двора распланирован треугольник парковых аллей, ведущих к селу Воронцову.



Военно-топографическая съемка г. Москвы и ее окрестностей 1838 г. Чертеж 1852 г.  
Фрагмент. РГВИА. Ф. 386. Оп. 1. Д. 3681. Ч. 1. Л. 11

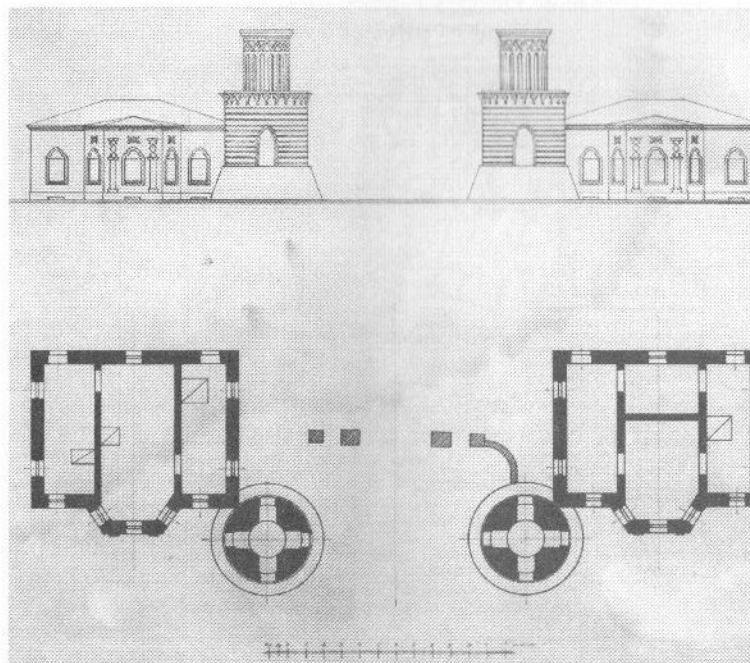
В конце северной аллеи трезубца, у Калужской дороги, расположена церковь Св. Троицы, устроенная, как полагают исследователи, в кирпичном парковом павильоне, середины XVIII в., считающемся самой ранней постройкой усадьбы. Здание использовалось в холодное время года. «Возможно даже, что усадьба, расположенная недалеко от города, была вначале „увеселительным садом“, то есть предназначалась в основном для однодневных летних праздников — гуляний и не имела в центральной части капитальных построек. Тогда отапливаемый павильон у самой дороги мог служить для зимних наездов владельцев»<sup>3</sup>.

Князь П. И. Репнин в 1778 г. умер бездетным, и усадьба Воронцово перешла к его двоюродному брату Николаю Васильевичу Репнину (1734–1801) — известному дипломату и военачальнику екатерининского времени, при котором усадьба достигла наивысшего расцвета и превратилась в целостный ансамбль.

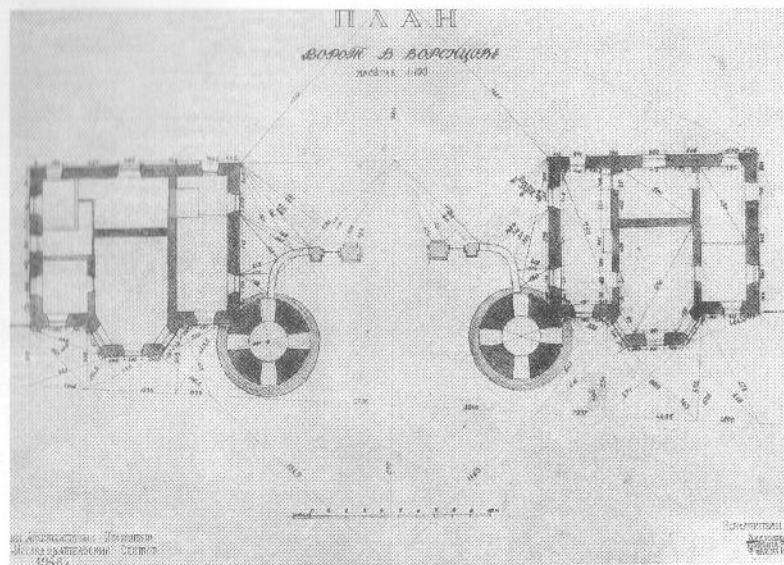
Масштабные работы по благоустройству Воронцова проводились по специально разработанному плану. В 1770-е — 1780-е гг. в дополнение к регулярному парку был разбит пейзажный с пятью ниспадающими каскадом прудами, которые как бы перекрывали центральную липовую аллею, ведущую к Калужской дороге. Тогда же был выстроен комплекс построек парадного двора — главный деревянный дом с симметрично расположенными зданиями каменных служб, решенных в пилястровом ордере.



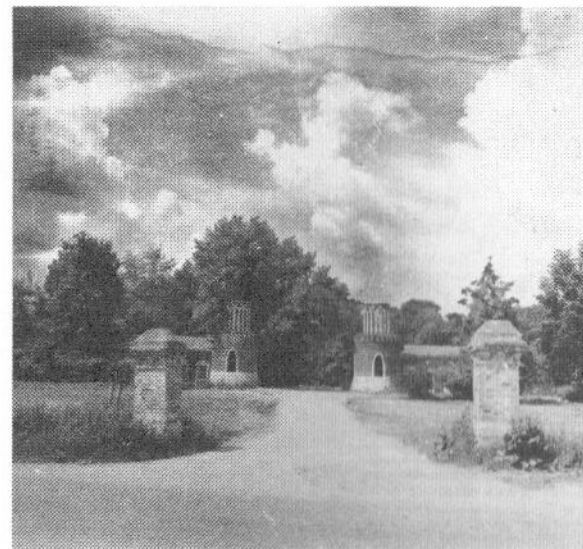
Усадьба Воронцово. Въездной ансамбль. Фотография 1930-х гг.



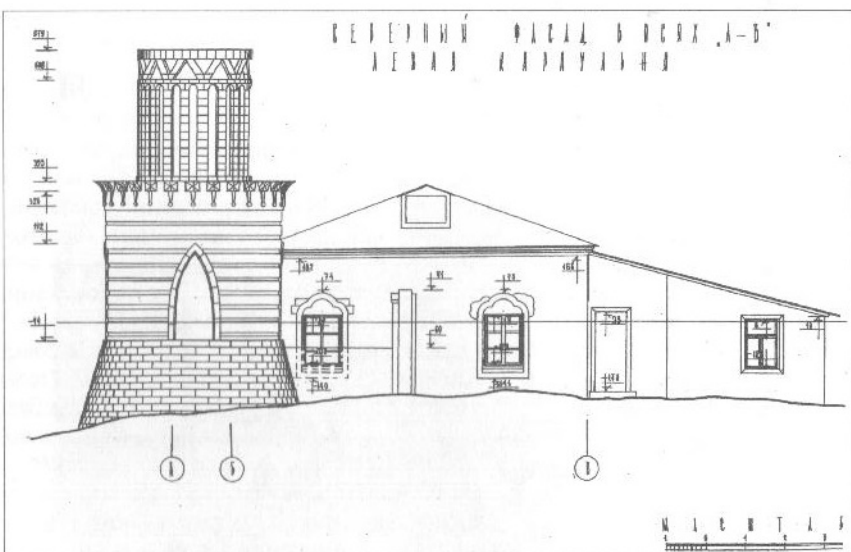
План и фасад ворот, башен и кордегардий с печами. Обмерный чертеж 1920-х гг.  
ГНИМА. Р. 110938



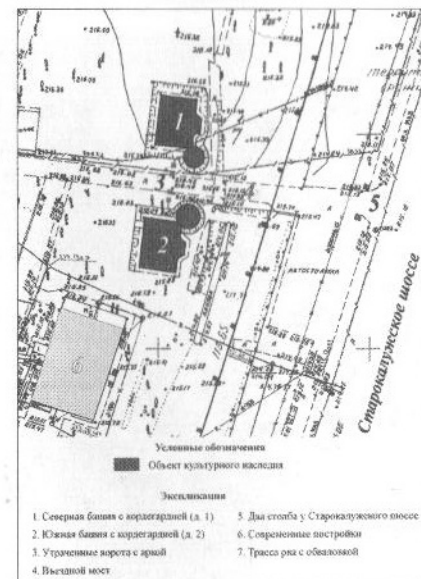
План ворот в Воронцове. Обмерный чертеж. Г. Дедушенко, Р. Бутина, И. Фомина.  
1946 г. ГНИМА. Р V 2803/1



Усадьба Воронцово. Вид на ансамбль въездной группы со Старокалужского шоссе.  
Фотография 1986 г.



Обмерный чертеж северного фасада левой караульни въездной группы в Воронцове.  
1986 г. Моспроект-2. Мастерская-13



Зона парадного въезда усадьбы Воронцово. Чертеж реставрационной мастерской  
«Третий Рим». 2007 г.





Руководитель исследовательских работ в Воронцове А. Г. Векслер с группой археологов у вскрытых кладок моста въездного ансамбля. Январь 2007 г. Фотография Ю. Е. Петрова



Обмерные работы на вскрытых кладках моста и расчищенной булыжной мостовой у въездных башен усадьбы. Апрель 2007 г. Фотография Ю. Е. Петрова

Своеобразной визитной карточкой Воронцова стали сооружения парадного въезда в усадьбу с востока — «готические» башни с кордегардиями и ведущий к ним через ров каменный мост.

Ансамбль главного въезда в усадьбу, выполненный в формах классицизирующей «готики» из красного кирпича и белого известняка, является замечательным образцом подобного стилового направления в русском зодчестве XVIII в.<sup>4</sup> Возведение симметрично расположенных относительно главного въезда кирпичных с белокаменными деталями башен и караулен было продиктовано не столько утилитарными функциями, сколько эстетическими: они как бы подготавливали восприятие всего усадебного ансамбля.

Такие же по стилю сооружения есть в Царицыно и на Ходынском поле (Петровский подъездной дворец). Вполне вероятно, что князь Н. В. Репнин, одно из главных действующих лиц во время заключения Кучук-Кайнарджийского мира между Россией и Турцией, при создании парадного въезда в свою усадьбу был вдохновлен созданными В. И. Баженовым и М. Ф. Казаковым известными увеселительными сооружениями на Ходынке. Не исключено также, что князь и неизвестный архитектор, создавший маленький шедевр в его усадьбе, были знакомы с подобными по композиции и архитектурным деталям постройками в Екатерининском



Археологическая расчистка южной стенки моста. Апрель 2007 г. Фотография Ю. Е. Петрова

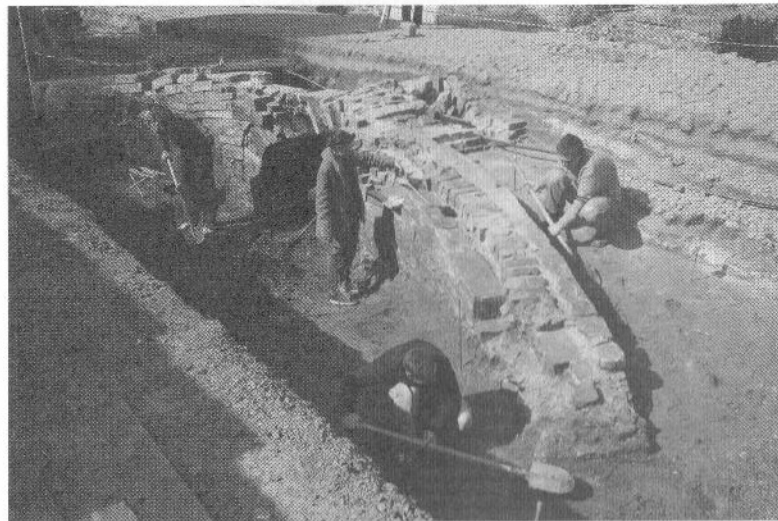
парке императорского Царского Села — кирпичными готическими башенками Красного каскада и каменной Руиной близ Гатчинских ворот, сооруженными также в 1770-е гг. Справедливы слова М. И. Домшак: «Строгое изящество башен, романтический контраст массивного рустованного нижнего яруса и ажурного белокаменного верхнего, характер декора развивают традицию баженовских построек в Царицыно. Мотивы декора повторяются на зданиях кордегардий. Их трехгранные ризалиты, восходящие к формам доклассических садовых павильонов и раннеклассический мотив пересекающихся гирлянд в белокаменных вставках над окнами, позволяют считать эти здания одними из первых сооружений московской готики»<sup>5</sup>.

Над башнями вырастают легкие удлинненные белокаменные бельведеры, состоящие из сквозных стрельчатых арок, над которыми проходит го-родчатый орнамент. Раньше бельведеры имели завершение, практически повторяющее завершение башенных объемов, что подчеркивало цельность общей композиции. Об их первоначальном архитектурном облике позволяют судить материалы фототеки ГНИМА — фотография башен конца 1920-х гг. и их обмеры, выполненные в 1946 г. студентами МАрхИ<sup>6</sup>.

Прямоугольные в плане, с гранеными выступами ризалитов по фасаду, здания караулен примыкают к круглым башням и составляют с ними единое целое. Судя по завершению междооконных лопаток, рисунку пинакелей и других белокаменных деталей убранства, можно заключить, что караулки возведены одновременно с башнями. Оригинальная композиция и архитектура въездного ансамбля Воронцова позволяют сделать заключение, что эти постройки выполнены незаурядным архитектором, возможно, круга В. И. Баженова<sup>7</sup>. Комплекс парадного въезда также включал в себя парные пилоны, соединенные с башнями невысокой изогнутой в плане кирпичной оградой. Они завершались белокаменными конусами с шарами на острие. Между пилонами была устроена пологая арочка с простым кирпичным орнаментом. Облик всего ансамбля можно представить по обмерному чертежу 1946 г. из собрания ГНИМА, по фотографиям 1930-х гг. и историко-архитектурным исследованиям 1986 г., выполненными специалистами мастерской № 13 Моспроекта-2.

Неотъемлемой частью архитектурного комплекса усадебного въезда был въездной мост, предположительно сооруженный вместе с башнями в 1770-х — 1780-х гг. и до недавнего времени скрытый под толщей земли и асфальта. Этот небольшой однопролетный мост через ров, ограничивавший территорию усадьбы с востока, служил важной композиционной единицей ансамбля въезда, связывая Воронцово с внешним миром. Подобных сооружений XVIII в. в подмосковных усадьбах сохранились единицы, поэтому воронцовский мост по-своему уникален.

После смерти в 1801 г. князя Н. В. Репнина, последнего из рода и не имевшего мужского потомства, род Репниных пресекся. Имение перешло



Вскрытая кладка южной стенки моста в Воронцово. Апрель 2007 г.

Фотография Ю. Е. Петрова

во владение его внука — П. Г. Волконского. Именным указом императора Павла I в честь заслуг деда ему был дарован титул князя и фамилия Репнин, прибавляемая к фамилии Волконский. В роду Репниных-Волконских имение пробыло до 1837 г., после чего продано обер-штабмейстеру С. И. Муханову. В 1867 г. усадьба приобретает купцами Сушкиными, и с этого времени местность на территории усадебного парка и окрестностях приобретает дачный характер. Усадебные постройки перестраиваются под новые нужды, регулярный парк без должного ухода зарастает. Для удобства сообщения засыпается ров вдоль Старой Калужской дороги. Арка обветшавшего ко второй половине XIX в. моста уже была засыпана, а проезжая часть от шоссе до въездных башен была замощена крутым булыжником ради удобства проезда.

С конца XIX в. до 1917 г. Воронцовым последовательно владели торговый дом «Карл Тиль и К<sup>о</sup>», крестьянин А. И. Вахрушев и, наконец, с 1911 г. присяжный поверенный Е. А. Грюнбаум. В этот период усадьба представляла собой хорошо отлаженное хозяйство, где основной доход владельцам давали арендуемые москвичами дачи.

После революции Воронцово было национализировано. В основных сохранившихся старых постройках у пруда в 1920 г. разместилась Биостанция (позднее лаборатория НИИ растений). Рядом с ней существовал свиноводхоз, находящийся во владении ОГПУ НКВД.

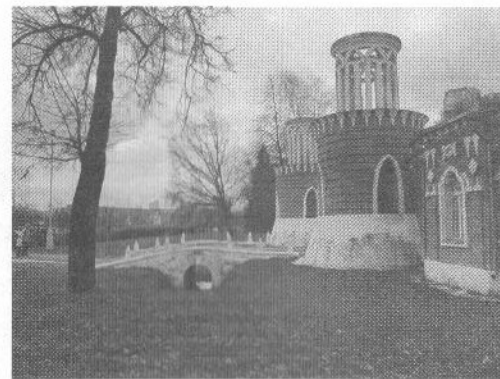


Археологическая расчистка северной стенки моста. Март 2007 г.  
Фотография Ю. Е. Петрова

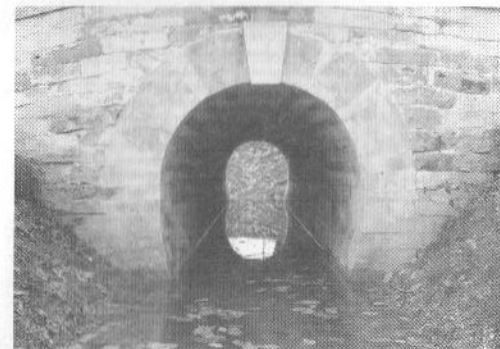


Архитектурно-археологические  
обмеры мостовой арки.  
Апрель 2007 г.  
Фотография Ю. Е. Петрова

Отреставрированный ансамбль  
въездной группы. 2012 г.  
Фотография В. Ю. Пирогова



Отреставрированный  
арочный тоннель моста. 2012 г.  
Фотография В. Ю. Пирогова

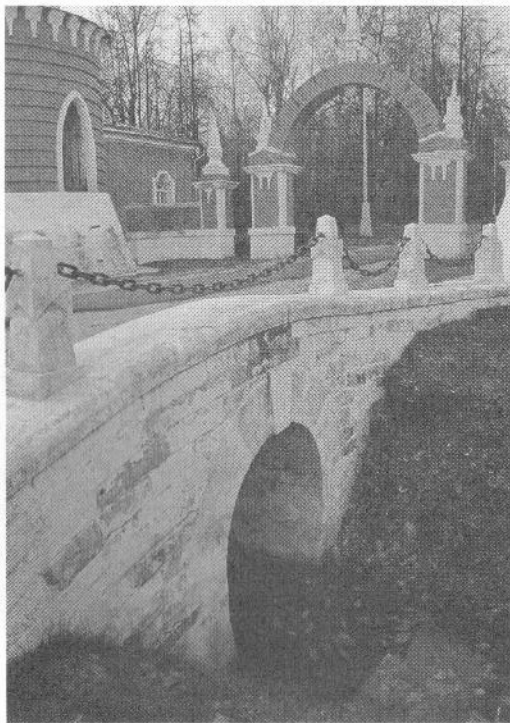


Отреставрированный мост у въездной группы усадьбы Воронцово.  
Вид с юга. 2012 г. Фотография В. Ю. Пирогова

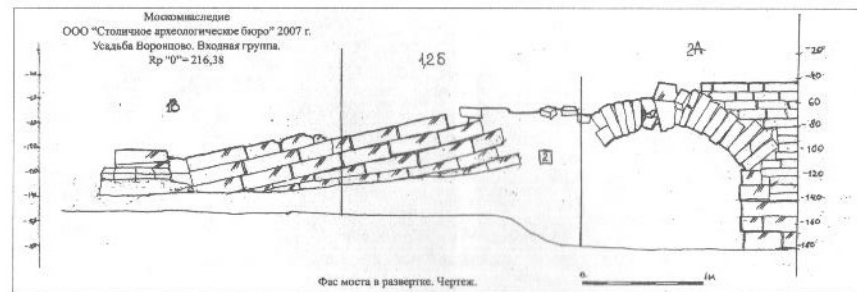




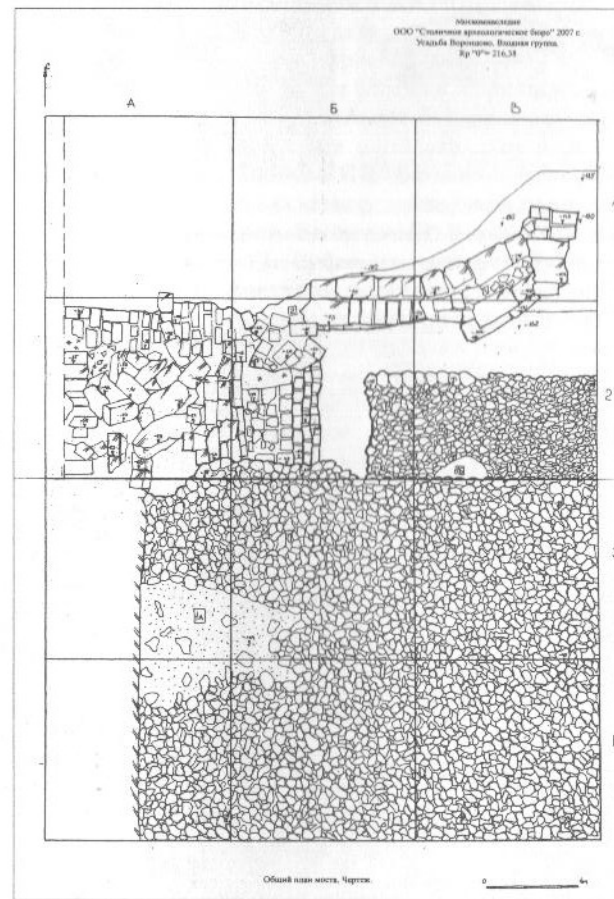
Вид на отреставрированный ансамбль въездной группы со стороны парка. 2012 г.  
Фотография В. Ю. Пирогова



Воссозданный мост и въездная арка. 2012 г. Фотография  
В. Ю. Пирогова



Северный фас моста. Обмерный чертеж



Общий план булыжного покрытия моста и его северной стенки. Обмерный чертеж



Слева: археологические работы на месте «Банного корпуса». Декабрь 2006 г. Фотография В. Ю. Пирогова. Справа: археологическое вскрытие оснований галерей у западного фасада северного жилого флигеля (оранжереи). Фотография 2007 г.



Раскоп на месте главного дома. Декабрь 2006 г. Фотография Ю. Е. Петрова

В 1930-е гг. в одной из караулен у круглых башен въезда находился Воронцовский сельсовет, а после войны — чайная<sup>8</sup>. После того как в 1960 г. территория Воронцова вошла в состав Москвы, усадьба стала зеленой парковой зоной для отдыха окрестных жителей. Постройки бывшей усадьбы Репниных приспособляются под новые административные нужды, а ансамбль въезда и бывший храм Св. Троицы ветшают без должного ухода.

В 1948 г. усадебный комплекс Воронцовского парка был принят на государственную охрану как памятник архитектуры и садово-паркового искусства. Его исторические постройки и парк постоянно привлекали внимание историков архитектуры и специалистов по охране памятников, особенно башни и кордегардии главного усадебного въезда — наиболее эффектный и запоминающийся образ усадьбы Воронцова. В 1920-е гг. были выполнены обмеры башен и кордегардий парадного въезда<sup>9</sup>, еще более подробные уже упоминавшиеся обмеры были выполнены в 1946 г. силами студентов и преподавателей МАРХИ<sup>10</sup>. После реставрации в 1970-е гг. ансамбль долгое время никак не использовался и опять обветшал. (В 1980 г. районное отделение ВООПИК составило акт о разрушении части зданий одной из кордегардий, которая была восстановлена в двухнедельный срок Черемушкинским райсоветом<sup>11</sup>). В 1986 г. под руководством архитектора-реставратора И. П. Рубен из мастерской № 13 Моспроекта-2 была выполнена предпроектная исследовательская работа по правой и левой караульням с башнями, включающая детальную фотофиксацию, обмеры и историческую записку. Однако в процессе исследования указанного памятника по непонятным причинам были разобраны полукруглые стенки оград и крайние пилоны калиток, еще сохранившиеся у полукруглых башен. Тем не менее, подробные обмерные чертежи, выполненные тогда реставраторами, стали важным документом для научного воссоздания въездного ансамбля усадьбы Воронцова.

Помимо проектов реставрации архитектурных памятников, в усадьбе производились большие гидротехнические работы, связанные с

Археологическое вскрытие основания северного служебного корпуса. Фотография 2007 г.

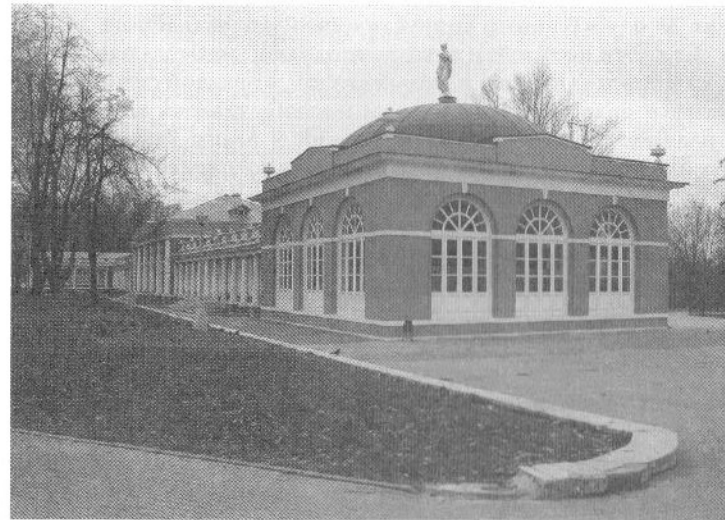




поддержанием исторического паркового ландшафта. В период 1984–1987 гг. были проведены расчистка, укрепление берегов и внешнее благоустройство Большого пруда, выполнено озеленение территории усадьбы, хотя состояние парка и зданий продолжало вызывать тревогу у специалистов<sup>12</sup>. Наконец в 1991 г. по заданию Фонда экологической и социальной гармонии, МП «Экопроект» совместно с Московским научно-исследовательским институтом проектирования объектов культуры, отдыха и спорта выполнили работу по обследованию и мониторингу прудовой гидросистемы парка. Произведенные обследования могут послужить при составлении программы на ремонтно-восстановительные работы.

В начале 2000-х гг., видя плачевное состояние охраняемого государством памятника, власти города совместно с руководством юго-восточного округа столицы решили наконец привести его в порядок. В 2002 г. было принято постановление Правительства Москвы № 728-ПП «Об утверждении Концепции реконструкции архитектурных, садово-парковых ансамблей и исторических мест города, посещаемых туристами (программа „Венок русских усадеб“)». В 2005 г. были разработаны генеральный план и предпроектные предложения по восстановлению усадьбы на первую половину и середину XIX в. Кордегардии, башни и въездные мосты должны были быть восстановлены на период 1780-х гг., когда этот ансамбль окончательно сформировался.

Для реставрации кордегардий с башнями и арки между ними архивных и обмерных материалов вполне хватало, но для воссоздания въездного мостика требовались археологические раскопки. Охранные археологические исследования с целью вскрытия одного из важных элементов архитектурной композиции въездной группы — каменного мостика — начались в конце 2006 г. Археологические исследования велись специалистами-археологами ООО «Столичное археологическое бюро» по договору с ГУП «Усадьба Воронцово» на основании открытого листа на право проведения археологических работ, выданного академику РААСН, профессору А. Г. Векслеру. Под руководством А. Г. Векслера и контролем Комитета по культурному наследию города Москвы зимой-весной 2006/2007 гг. было выполнено вскрытие и исследование уникального архитектурно-инженерного сооружения XVIII в. После удаления слоя асфальта и расчистки грунта, удалось раскрыть довольно хорошо сохранившийся однопролетный мостик. В процессе дальнейших расчисток проезжей части, фасадов, арочной трубы моста были выявлены его структура, конструктивные элементы и архитектурно-декоративная отделка. Выяснилось, что мост был сложен из белого камня и большемерного кирпича. Хорошо сохранилась кладка внутреннего свода и его устои. После раскрытия оказалось, что арка моста была декорирована клиновидным рустом. Сочетание кирпича и белого камня прекрасно увязывалось с колористикой башен въездной группы.



Воссозданный северный служебный корпус. Фотография В. Ю. Пирогова. 2012 г.

Проезжая часть моста в плане расширялась в сторону въездных башен и имела посередине возвышение. Под верхним слоем современного асфальтового покрытия находилось булыжное мощение второй половины XIX в. Затем было вскрыто первоначальное мостовое мощение в виде мелкого булыжника, ограниченного по краю рядом больших камней. Обнаруженный мост, видимо, был засыпан за ветхостью и ненадобностью в середине — второй половине XIX в., когда усадьба перешла в купеческие руки и подобные садовые затеи, требовавшие регулярного ремонта, стали обременительны для владельцев.

Обнаруженный мост был перекинут через ров, ограничивающий усадебную территорию с востока и параллельный Старой Калужской дороге. Линия рва была отмечена еще на обмерном чертеже въездного ансамбля 1920-х гг. На фотографиях А. Т. Лебедева 1935 г. у въездных башен также заметно понижение рельефа (или провалы грунта?) возле арки моста<sup>13</sup>.

После вскрытия руин въездного моста и тщательных архитектурных обмеров сохранившихся кладок, было принято решение о расчистке этого уникального памятника для его дальнейшей реставрации. Сейчас весь въездной ансамбль полностью восстановлен, чему немало поспособствовали его тщательные археологические исследования.

Одновременно с раскопками моста были проведены археологические работы на месте утраченных северного служебного флигеля с галереями XIX в., примыкавших к сохранившемуся жилому флигелю, на месте

строения № 9 — «Банного корпуса» и главного усадебного дома, сгоревшего в 1812 г. Эти постройки некогда входили в ансамбль парадного двора. Раскопки проводились тем же коллективом в полевой сезон 2006–2007 гг. В результате археологических исследований удалось выяснить особенности планировки исследуемых строений и этапы формирования культурного слоя. На площадках раскопок были зафиксированы многочисленные траншеи, оставшиеся после выборки фундаментов утраченных сооружений, но полностью изучить все сохранившиеся фундаменты не представилось возможным из-за большого количества деревьев и кустарников, произраставших на площадке.

При проведении работ были подробно изучены культурные напластования на участках, а также собрана коллекция индивидуальных находок и массового керамического материала. Анализ коллекции находок и керамики позволил датировать самые ранние культурные напластования XVIII в. Кроме того, на глубине до 20 см на месте раскопок «Банного корпуса» обнаружены кирпичные вымостки (парковые дорожки), которые относятся к более позднему периоду (вторая половина XIX — начало XX в.)<sup>14</sup>. Материалы по уточнению местоположения и планировке утраченных исторических объектов легли в основу проекта воссоздания усадебного ансамбля.

Сейчас архитекторами-реставраторами уже восстановлен «Банный корпус». К северному жилому флигелю (оранжерее) XIX в. на основании археологических и архивных данных пристроены воссозданные северный служебный корпус с галереями. Вновь возведенные здания, воссоздающие утраченную в XIX в. планировку, будут использоваться как кафе и выставочно-концертные залы. Из исследованных объектов пока не воссозданы южные служебные корпуса с галереями и главный дом<sup>15</sup>.

Работы полевого сезона 2006–2007 гг. в усадьбе Воронцово показали, какую большую роль играют археологические исследования объектов культурного наследия, утраченных в течение времени. Вскрытые во время раскопок фундаменты старых построек, дорожки, остатки исторических посадок помогли реставраторам и ландшафтным архитекторам в восстановлении исчезнувших зданий и уточнении деталей планировки парка.

### Примечания

1. РГИА. Ф. 1399. Оп. 1. № 101. 1769 г.
2. РГАДА. Ф. 1354. Оп. 1. Ед. хр. В-Ч. П. 3510.
3. Памятники архитектуры Москвы. Окрестности старой Москвы. М., 2007. С. 294.
4. «Ансамбль парадного въезда был возведен в 1770-х — 1780-х годах и являлся одним из главных элементов композиции усадьбы Воронцово. Расположенный на восточной границе парка в начале центральной аллеи „трезубца“ и обращенный своим главным

фасадом в сторону Калужской дороги, он четко оформил подъезд к усадьбе, сделал его выразительным и запоминающимся» (Историко-архивные и библиографические исследования зоны парадного въезда усадьбы Воронцово. Реставрационная мастерская «Третий Рим». Т. 2. Кн. 2. Архив Мосгорнаследия. 2007. С. 7).

5. Домшак М. И. Краткая историческая справка. Усадьба Воронцово // Памятник архитектуры конца XVIII — нач. XIX в. Усадьба Воронцово. Т. 1. Истор. справка, зондажи, фотофиксация. Моспроект-2, Мост-13. М., 1978. Архив Мосгорнаследия.

6. Памятник архитектуры XVIII–XIX вв. Усадьба Воронцово. Правая и левая караульная. Моспроект-2. Т. 1. М., 1986. С. 2. Архив Мосгорнаследия.

7. Згура В. Проблемы и памятники, связанные с Важенковым. М., 1926; Среди коллекционеров. 1929. № 7–8. С. 52.

8. ЦИАМ. Ф. 54. Оп. 162. Д. 118.

9. ГНИМА. Р I 10938. РВ 758.

10. ГНИМА. РВ 2803/1.

11. Коробко М. Москва усадебная. М., 2005. С. 82.

12. Обследование гидросистемы исторических парков г. Москвы. Парк «Воронцово». М., 1991. С. 4. Архив Мосгорнаследия.

13. Объект культурного наследия «Объект Воронцово». Зона парадного въезда. Комплексные научные исследования. Т. 2. Кн. 2. Реставрационная мастерская «Третий Рим». М., 2007. С. 12. Архив Мосгорнаследия.

14. Отчет о натурных охранных археологических работах для выявления контуров постройки для целей проектирования воссоздания исторического объема строения № 9 («Банный корпус») на территории Воронцовского парка «Усадьба Воронцово». М., 2007. Архив Мосгорнаследия.

15. Решение о восстановлении главного усадебного дома принято Правительством Москвы 14 апреля 2009 г.