

# ИЛЛЮСТРИРОВАННЫЙ ПУТЕВОДИТЕЛЬ

ПО ОКРЕСТНОСТЯМ  
МОСКВЫ

С ПРИЛОЖЕНИЕМ  
КАРТЫ ОКРЕСТНО-  
СТЕЙ МОСКВЫ

Очерки Ю. С. Розенберга, М. И. Гринберг,  
О. Колычева, Л. П. Лебелева, М. М. Меклю

Под редакцией Ю. С. РОЗЕНБЕРГА

Фотографии Б. Л. Добровольского,  
И. Н. Ярославцева и др

1926

# Иллюстрированный Путеводитель

ПО  
ОКРЕСТНОСТЯМ МОСКВЫ.

ПЕЧАТАЛСЯ

В ШЕСТОЙ ТИПО-ЛИТОГРАФИИ  
„ТРАНСПЕЧАТИ“ Н. К. П. С.  
Б. ПЕРЕЯСЛАВСКАЯ, 46 ТЕЛ. 1-40-25.

Все клише исполнены цинкографией  
„Мосграфика“.  
УЛ. ОГАРЕВА, 9. ТЕЛ. 1-53-91.

ИЗДАНИЕ

Издательства „Молодой Ленинец“  
ЛЕОНТЬЕВСКИЙ ПЕР., 18. ТЕЛ. 5-45-18.

## АДРЕСА ВОКЗАЛОВ

с указанием №№ телефонов справочных  
бюро и номеров трамваев и автобусов

### Белорусский (бывш. Александровский)

Тверская застава  
Справ. Бюро вокзала № тел. 2-07-03  
№№ трамв. 1, 6, 8, 13, 16  
№№ автобусов 1, 5

### Казанский

Каланчевская площадь  
Справ. Бюро вокзала № тел. 2-06-07  
№№ трамв. 4, 6, 8, 10, 21, 34, В  
№№ автобусов 1, 6

### Онтярский

Каланчевская площадь  
Справ. Бюро вокзала № тел. 4-34-00  
№№ трамв. 4, 6, 8, 10, 21, 34, В  
№№ автобусов 1, 6

### Ярославский Сев. жел. дор.

Каланчевская площадь  
Справ. Бюро вокзала № тел. 3-20-80  
№№ трамв. 4, 6, 8, 10, 21, 34, В  
№№ автобусов 1, 6

**Киево-Воронежский (бывш. Брянский)**

Дорогомилово  
Справ. Бюро вокзала № тел. 2-53-55  
№№ трамв. 4  
№№ автобусов 2

**Саратовский Ряз. Ур. (Павелецкий)**

Зацепа  
Справ. Бюро вокзала № тел. 4-29-60  
№№ трамв. 19, 25, Б, В  
№№ автобусов 3

**Нурский**

Земляной вал  
Справ. Бюро вокзала № тел. 4-12-37  
№№ трамв. 1, 31, Б  
№№ автобусов 2

**Нижегородский**

Земляной вал  
Справ. Бюро вокзала № тел. 4-12-37  
№№ трамв. 1, 31, Б  
№№ автобусов 2

**Балтийский (Виндавский)**

Крестовская застава  
Справ. Бюро вокзала № тел. 1-62-95  
№№ трамв. 9, 17, 19  
№№ автобусов 3

**Савеловский**

Бутырская застава  
Справ. Бюро вокзала № тел. 2-74-45  
№№ трамв. 12, 18, 27  
№№ автобусов 5



**ОКРЕСТНОСТИ  
МОСКВЫ**

Москва очень богата дачными поселками, и дачная жизнь завоевала здесь все права гражданства. Большинство окрестностей Москвы интересно как по своей живописности, так и по историческим воспоминаниям и многочисленным памятникам старины. Последнее время окрестности Москвы, близко лежащие к городу, благодаря хорошему сообщению с ними, превратились, вследствие квартирного кризиса, из дачных местностей в постоянное местожительство. Главным образом дачные местности расположены по линиям железных дорог.

**Т В Е Р С К А Я**  
**16**  
**т е л е ф о н**  
**1-16-17**  
**КАНЦЕЛЯРСКИЕ**  
**ПРИНАДЛЕЖНОСТИ**  
**НЕДОРОГО**  
**ПОЛНЫЙ**  
**ВЫБОР**

Жители занимаются цветоводством. Сверкая стеклянными крышами, тянутся длинные ряды оранжерей. Скрытые от зимней вьюги, лелеемые цветоводами, зреют в них экзотические растения. В погребах сохраняются корни нежных пионов и георгин.

В трех кил. от платформы лежит деревушка *Шадрово*.

### Пост 23-ей версты

На 25 кил. Пост 23-й версты носит на себе отпечаток трудолюбивой заводской жизни.

Каждый летний сезон 1000 пролетарских рук работает над изготовлением розовых кирпичных четырехугольников. Груды шлака в вагонетках. Доменные печи, багровые от жара, дышат тяжелым бронзовым дыханием.

В селе *Амино* (в 1 килом.) показательны два хутора. Здесь представлены образцы сельскохозяйственных культур, садоводства и коневодства.

Беговые лошади с этих хуторов стяжали не один приз своим хозяевам на разудалых московских бегах.

На „23-й версте“ тоже селятся дачники.

Где их нет? Они всюду, где имеется душистый хвойный лес, в котором так хорошо забыться и мечтать.

Таковой имеется и здесь. Цена дачи (около 100) от 200 до 450 р.

### Битца

Битца находится на 26 километре.

60 дач, выкрашенных в традиционный зеленый цвет, гармонируют с зелеными ветвями окружающего леса. Арендная стоимость дачи, как от 200 до 450 р. в зависимости от количества и качества комнат.

Коренные жители Битцы занимаются выделкой валеной обуви.

Желающие обучаться грамоте направляются в *Амино*, где есть школа.

На станции Битца имеется несколько ларьков и частных торговлей.

Театра нет, любители зрелищ соблаговолит поехать в Ленино в тамошний театр.

Ст. Битца названа так от речки *Битцы*, прозрачно сверкающей по мере приближения к платформе и являющейся одной из многочисленных дочерей старушки Москва-реки.

### Бутово

*Бутово* находящееся на 30-ом кил. от Москвы, сплошь густо заросло сосновым и березовым лесом.



В *Бутовском* лесу

Зеленые и розовые дачи (около 120), как пестрая, цветистая мозаика, утопают в роскошной, изумрудной зелени. По утрам на широких распахнутых террасах шумят патриархальные самовары, и столы, сверкающие белоснежными скатертями, уставлены высокими крынками парного молока, доставляемого из соседнего села *Еловка*.

Мечтательно покуривая папиросу, качаются в сетчатых гамаках отдыхающие москвичи.

Солнце, это лучшее из лекарств, напоило воздух золотым сиянием.

Вот уже близится полдень; на кухнях бутовских дач начинают греметь тарелки... Длинной вереницей тянутся по опушке леса собиратели грибов,—на обед.

И, в самом деле, бутовские грибы славятся на всю волость. Белые, с широкими шляпочками, они привлекают отовсюду, даже из Ленина и Люблина тамошних „грибomanов“.

По мере приближения к платформе все более и более вырисовывается сверкающая полоса р. Городянки.

Выкупавшись в реке, в легких летних одеждах наполняют дачники спортивную площадку. Начинаются разнообразны гимнастические упражнения.

Театра в Бутове нет, но „не велика беда, поедем в Ленино“ — говорят местные театралы.

Поблизости от платформы, еще не возрожденный могучим строительством республики, временно бездействует мыловаренный и свечной завод.

Двери ларьков открыты настежь. На полках красуются свежие моссельпромовские товары. Таково Бутово.

### Щербинка

В 34 кил. от Москвы лежит Щербинка.

Поезда проходят это расстояние в час или час с четвертью; стоимость билета 35 коп.

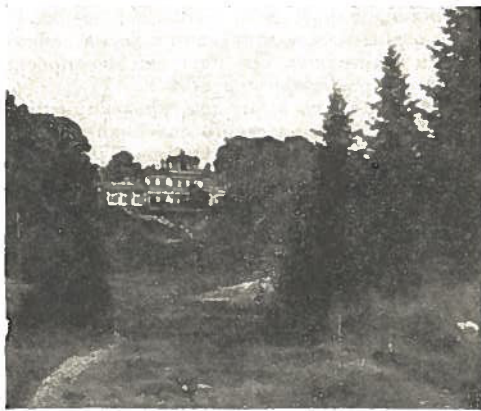
И здесь, как и по всей Курской дороге тянется густолиственный и хвойный старинный лес. Попадаются приземистые дуплистые стволы, эти „патриархи лесов“, как говорил Пушкин, уже не расцветают весной молодым зеленым пухом.

А рядом шумит и голосит на все лады веселая молодая роща с насмешкой поглядывающая на уходящее поколение.

Разноцветные дачи стоимостью, от 200 до 350 р., тесно друг к другу разбросаны по обеим сторонам платформы.

Здесь не слышится буйного пульса заводов, не омрачает небесную синеву фабричная гарь — и вместо кирпичного леса труб высятся зеленый лес сосен.

Но по вечерам, когда вспыхивают электрические лампочки, к ушам развлекającychся дачников прилипают радиоприемники. На платформе бойко торгует ларек. Частые московские поезда облегчаются на остановке от человеческого груза, приезжаю-



Остафьево

щего со служб, с покупателями и баулами в руках.

В 2-х килом. от платформы — знаменитое Остафьево.

### ОСТАФЬЕВО

Это — имение Вяземских, находившееся в их владении более 100 лет. Три поколения владельцев устраивали эту усадьбу, свозя в стены ее дома много ценных и примечательных вещей, начиная со старой мебели и кончая реликвиями, оставшимися от таких людей, как Карамзин, Жуковский, Пушкин.

	Стр.
126 Село Алексеевское.....	259
127 Пригородный трамвайный павильон.....	261
128 Мост через Яузу.....	263
129 Ленинские Горы.....	265
130 Село Воробьево.....	267
131 Останкинский дворец.....	269
132 Петровский Парк. Птичник.....	271
133 Академия Воздушного Флота (бывш. Дворец).....	273
134 Сельско-Хозяйственная Академия... имени Тимирязева.....	275
135 Останкино. Церковь.....	277
136 Покровское-Стрешнево Дворец-Музей.....	279
137 Сокольники. Пруд.....	281
138 Сокольники. Круг.....	283
139 Хорошевский Серебряный Бор. Дом Отдыха.....	285



**НОВОСТЬ !!!**

**ТРЕБУЙТЕ  
САМОУЧИТЕЛЬ-  
ШКОЛУ**



**ДЛЯ ХРОМАТИЧЕСКОЙ ГАРМОНИИ „БАЯН“**

автора-издателя **М. Н. ГЕРАСИМОВА**,  
по которому легчайшим образом можно выучиться художественно-виртуозной игре **БЕЗ ПОМОЩИ УЧИТЕЛЯ**

При заказе хроматической гармонии самоучитель — школу даю **БЕСПЛАТНО**. Обращаться в **МУЗЫКАЛЬНУЮ МАСТЕРСКУЮ**  
**Н. С. ГЕРАСИМОВА.**  
Домниковская, 6.

## О Г Л А В Л Е Н И Е.

*(Курсивом напечатаны особо-интересные местности, прилегающие к станциям ж.-д.)*

	Стр.
Предисловие.....	3
Адреса вокзалов и №№ телефонов справочных контор.....	5
Окрестности Москвы.....	7

### СЕВЕРНЫЕ ЖЕЛ. ДОР.

#### СЕВЕРНАЯ (Ярославская) ЛИНИЯ

Стр.		Стр.
Платформа 3-го кил..... 9	Пушкино.....	18
Платформа 6-го кил..... 9	Братовщина....	19
Лосиноостровская..... 10	Спасская.....	20
Перловка..... 12	Софрино.....	20
Тайнинская плат. форма..... 13	Ашукинская....	20
Мытищи..... 14	Мураново.....	21
Тарасовка..... 14	Калистово.....	23
Клязьма..... 16	Хотьково.....	23
Мамонтовка..... 17	Абрамцево.....	24
	Сергиево.....	25
	Троицкая Лиера-Музей.....	26

#### ЩЕЛКОВСКАЯ ВЕТКА

Вступление..... 33	Загорянская.... 36
Леонидовка..... 34	Соколовская.... 36
Подлипки..... 34	Щелково..... 36
Боршево..... 34	

## КАЗАНСКАЯ ЖЕЛ. ДОР.

	Стр.		Стр.
Вступление.....	37	Томилино.....	54
Перово.....	38	Красково.....	55
Шереметевка...	38	Малаховка.....	57
Вешняки.....	39	Удельная.....	59
Кузьминки.....	40	Быково.....	61
Косино.....	44	Ильинское.....	65
Ухтомская.....	48	Прозоровская...	66
Люберцы.....	49	Раменское.....	66

## ГЖЕЛЬСКАЯ ВЕТКА

Общий обзор.....	71
------------------	----

## ОКТЯБРЬСКАЯ ЖЕЛ. ДОР.

Вступление.....	73	Сходня.....	80
Останкино.....	74	Фирсановская...	82
Петровско-Разу-		Крюково.....	83
мовское.....	75	Поворовка.....	84
Ховрино.....	76	Поварово.....	85
Химки.....	77	Березки.....	86
Подрезково.....	79	Подсолнечная...	86

## КУРСКАЯ ЖЕЛ. ДОР.

Чесменка.....	91	Пост 21-й вер..	109
Люблино.....	93	Пост 23-й вер..	110
Пл. Приемный		Битца.....	110
покой.....	97	Бутово.....	111
Перерва.....	98	Щербинка.....	112
Пл. Москва-ре-		Остафьево.....	113
ки.....	100	Подольск.....	118
Ленино (б. Ца-		Дубровицы.....	120
рицыно).....	102		

## НИЖЕГОРОДСКАЯ ЖЕЛ. ДОР.

Чухлинка.....	123	Музей-Кусково..	127
Кусково.....	124	Новогиреево...	130

	Стр.		Стр.
Реутово.....	132	Кучино.....	137
Балашики.....	133	Обираловка....	140
Никольское.....	134	Купавна.....	142
Салтыковка.....	135	Кудиново.....	142

## БЕЛОРУССКО-БАЛТИЙСКАЯ ЖЕЛ. ДОР.

### БЕЛОРУССКАЯ (Смоленская) ЛИНИЯ

Фили.....	145	Пл. 31-ой версты	156
Поклонная Гора	147	Жаворонки.....	156
Кунцево.....	148	Голицыно.....	158
Немчиново.....	151	Сушкинская....	159
Пл. 20-ой версты	152	Луговая.....	160
Одинцово.....	153	Платф. 56 вер..	160
Пл. 27-й версты.	155	Кубинка.....	161
Перхушково....	155		

### УСОВСКАЯ ВЕТКА

Ромашково.....	162	Барвиха.....	163
Раздоры.....	62	Усово.....	164

### РУБЛЕВСКАЯ ВЕТКА

Рублево.....	164
--------------	-----

### ЗВЕНИГОРОДСКАЯ ВЕТКА

Хлюпино.....	166	Звенигород.....	166
--------------	-----	-----------------	-----

## КИЕВО-ВОРОНЕЖСКАЯ Ж. Д.

Очаково.....	171	Кокошкинская..	176
Востряково....	172	Крекшино.....	177
Суково.....	173	Апрелевка.....	178
Переделкино...	174	Кетрида.....	179
Внуково.....	174	Алабино.....	180
Котуар - Бела-		Селятино.....	182
нец.....	175	Рассудово.....	182
Толстопальцево.	176	Бекасово.....	182

Стр.	Стр.
Зосимова Пустынь 183	Нара ..... 184

## БАЛТИЙСКО-БЕЛОРУССКАЯ ЖЕЛ. ДОР.

### БАЛТИЙСКАЯ (Виндавская) ЛИНИЯ

Эыково ..... 185	Павловская Сло- бода ..... 199
Подмосковная .. 186	Гучково ..... 200
Тушино ..... 187	Снигири ..... 200
Павшино ..... 188	Манихино ..... 201
Архангельское .. 190	Истра ..... 202
Опалиха ..... 194	Ново - Иеруса- лимская ..... 202
Никольское- Урюпино .... 194	
Нахабино ..... 198	

## РЯЗАНСКО-УРАЛЬСКАЯ Ж. Д.

Коломенское ... 207	Горки ..... 216
Бирюлево ..... 210	Домодедово .... 218
Расторгуево ... 210	Востряково .... 218
Суханово ..... 211	Белые Столбы.. 219
Ленинская ..... 213	Барыбино ..... 220

## СЕВЕРНЫЕ ЖЕЛ. ДОР.

### САВЕЛОВАЯ ЛИНИЯ

Окружная ..... 221	Луговая ..... 233
Бескудниково .. 222	Катуар ..... 234
Ляанозово ..... 224	Марфино ..... 235
Марк ..... 226	Икша ..... 240
Долгопрудная .. 228	Блахернская ... 241
Хлебниково .... 229	Яхрома ..... 244
Шереметевская. 230	Дмитров ..... 245
Лобня ..... 231	

## ОКРУЖНАЯ ЖЕЛ. ДОР.

Вступление .... 247	Владыкино ..... 248
Лихоборы ..... 248	Ростокино ..... 249

Стр.	Стр.
Белокаменная... 250	Воробьевы Горы 253
Черкизово ..... 250	Потыляха ..... 253
Лефортово ..... 250	Кутузово ..... 253
Андроновка .... 251	Пресня ..... 254
Угрешская ..... 252	Военное поле .. 254
Кожухово ..... 252	Серебряный Бор 254
Канатчиково ... 253	Братцево ..... 254

## МЕСТНОСТИ РАСПОЛОЖЕННЫЕ ПО ТРАМВАЙНЫМ И АВТОБУС- НЫМ ЛИНИЯМ

Алексеевское се- ло ..... 257	Погонно - Лося- ный Остров.. 276
Богородское .... 259	Покровское- Стрешнево... 277
Всехсвятское ... 260	Серебряный бор. 279
Измайлово ..... 261	Сокольники .... 280
Ленинские Горы. 264	Ходынское поле. 283
Михалково ..... 267	Черемухи ..... 283
Останкино ..... 268	Хорошевский Серебряный Бор ..... 284
Петровский Парк ..... 270	
Петровско-Разу- мовское ..... 272	

Алфавитный указатель местностей, с ука-  
занием расстояний, расположения на  
карте и цен железнодорожных проезд-  
ных билетов и страницы описания.... 289

Оглавление иллюстраций..... 311

ПРОДОЛЖАЕТСЯ

**АНГО**

ПРОТИВ ЗАГЯРА  
И ВЕСИШЕН  
ПРИДАЕТ  
БЕЛЛИЗНУ  
КОЖЕ

ПРОДОЛЖАЕТСЯ

ИСКЛЮЧИТЕЛЬНО  
ТОЧКА И  
НЕЖНА

ЗАНЯТ 797-А ОДОБРЕНО. МОСК. САНИТ. ИНСТ. ЗАНЯТ 797-А  
Г. С. КЛАД: МОСКВА М. ИВАНОВСКИЙ 13 Тел 566-70

(в большинстве с электрическим освещением), с большим количеством комнат, роскошной мебелью, древесными и цветочными насаждениями. Дорожками — дачи, в далеко ушедшие дореволюционные времена, принадлежали московским богачам и знати. И действительно, поселок был населен исключительно дворянством и буржуазией, а для трудящихся доступ в него был воспрещен.

Но грянул гром Октября... Уничтожены владельцы, и дачи перешли в руки тех, кем они были построены и кому по праву принадлежали. Теперь, находясь частью в ведении Треста Дачного Хозяйства и частью принадлежа дачевладельцам, местным крестьянам, они арендуются гражданами Москвы за плату от 200—до 500 руб. за лето.

По правую сторону от станции дачи укрыты мохнатыми, вечно зелеными ветвями вековых сосен, по левую — окружены золотистыми полями. Вообще вся местность сухая и врачи рекомендуют легочным больным проводить лето в Удельном.

Реку Македонку, протекающую в стороне от поселка, и малаховский пруд, находящийся в 15-ти минутах ходьбы, жители Удельного используют (главным образом пруд), не отставая от своих соседей-малаховцев.

Имеющиеся в Удельном театр, телефон, почта, магазины, ларьки говорят о благоустройстве Удельного.

В 1½ килом. от станции — бывш. имение Чудакова, в котором в настоящее время организовано образцовое молочное хозяйство, имеющее более 40 племенных коров.

В 4-х килом., в деревне Мухомово на берегу реки Пехорки, дымят трубы текстильной фабрики имени „Октябрьской революции 1917 года“.

Фабрика, построенная еще в XVII столетии Петром I, насчитывает у своих станков более 4 тысяч рабочих. Сила „белого угля“, увеличиваемая сооруженной (как утверждают старики) Петром I плотиной, вертит веретена фабрики, из которых тянется пушистая советская пряжа.

А над зданием клуба фабрики сетчатая антенна чутко принимает радиовещание столицы, передавая его громкоговорящему, который внимательно слушают не только рабочие фабрики, но и крестьяне окрестных деревень.

## Быково

31-километр. Вправо, в хвойном лесу и влево, по обе стороны шоссе тракта в беспорядке разбросаны около 300 малопримечательных дачных построек Быкова.



Малаховка

Речка

влекательных дачных построек Быкова. Население густое, большезимники, — служащие железной дороги.

Поселок является волостным центром и в нем всегда оживление... В одну и другую сторону, грохоча, проносятся крестьянские телеги, оставляющие за собой столбы пыли и поэтому дачные условия правой части Быкова мало благоприятны. Но зато левая оправдывает свое название места отдыха.

В поселке, широко развернула торговую деятельность кооперация, имеющая несколько магазинов и ларьков, здесь же больница

аптека, почта, телефон и другие необходимые учреждения.

Летний театр приветливо раскрывает свои двери, оповещая „быковских театралов“ аршинными буквами афиш, о концертах, спектаклях и других постановках. Как везде блещут смуглые, мускулистые торсы футбольных легко-атлетических „чемпионов“ и баскетбольных „чемпионш“.

Летом Быкова оживает... С рассвета и до позднего вечера из поселка шествуют группы дачников к зеркальным холодным водам быковского пруда с жадной приятно искупаться, половить рыбку и прокатиться на легких лодках. Сверкающие серебряные брызги рассыпаются бисером от падающих в воду тел и веселых ударов...

Близ Быкова (в 2-х килом. от Удельной) — деревни *Быково* и *Верх*, в которых около 600 крестьянских домов сдаются на лето дачникам.

Деревни окружает рядом лежащий, особенно сухой сосновый бор, а в километре в крутых берегах протекает Москва-река.

По берегу не в столь отдаленные времена теснились дворы села Колонце. Но когда под весенними лучами солнца грозно трогались мощные льдины, а Москва-река сердито выходила из берегов, село заливало и в 1909 году крестьяне переселились дальше от реки, уходя от грозного половодья.

Выйдя из села Быкова, отделенного от поселка полем, видим постройки расположенного на горе бывш. имения гр. Воронцовых-Дашковых, основанного в екатерининские времена. В последнее время перед революцией имение принадлежало богатой помещице Ильиной.

Взору открывается вся деревня и среди нее странная, подымающаяся к небу многочисленные готические острия, церковь, — главная достопримечательность Быкова.

Надпись, сохранившаяся под папертью церкви, указывает, что постройка храма начата в 1789 году.

Двухэтажное каменное здание готического стиля, слегка измененного под влиянием окружающего классицизма, поражает впечатление зрителя. К переднему фасаду ведут два полукружья широкой лестницы, под которыми вход в темный и тесный зимний храм.

Светлый и просторный верхний храм возносится вверх громадой бело-серого камня со всеми сложными подробностями готического облика. Две большие, стройные, высокие башни стоят по бокам переднего фасада, а еще



Быково

Пруд

более высокий шпиль центрального купола окружен восемью длинными остриями. Стрельчатая форма арок, дверей, окон; конические украшения фасада, с гирляндами на углах ограды, готическая колокольня, — оставляют незабываемое впечатление.

Справа от церкви через ворота, украшенные вязами, входим в дремучую чащу громадного парка, в котором высятся многовековые, нередко в три обхвата толщиной, липы, тополя и сосны. Из парка налево живописный пейзаж с озером и речкой.

От входа, вблизи, большой пруд, заключенный в кольцо, посредине которого, на островке, приютилась на зеленом фоне листвы нежная ампириная беседка.

Неподалеку взор встречает полуразрушенный двухэтажный домик с пристройкой сзади. Выступающий широкий карниз, стенные барельефы с медальонами, играющие гирлянды до сих пор рассказывают о былой красоте домика.

Выйдя из парка и пройдя крытую поляну приходим к возвышающемуся на пригорке дворцу. Он сравнительно недавней постройки (последних десятилетий XIX века) и как все здания того времени лишен определенного стиля—это скорее мрачный замок.

Дворец окружен липовой алеей, ведущей к под'езду. Четыре белоснежных колонны под'езда окаймляют вход во дворец.

Внутренние покои, громадные залы, старинные люстры, роскошная мебель, художественная лепка стен и потолков живо рассказывают о былом богатстве владельцев дворца и о тех трудах, которые 200 лет тому назад были положены крепостными на постройку его.

Как вышеописанная церковь, так и дворец являются продуктами творчества французского архитектора Симона.

Старики-крестьяне говорят, что во дворце много потайных комнат, подземный ход, идущий под прудом к церкви, и что в последней находилась ложа масонов, к которой, очевидно, принадлежал один из многочисленных владельцев дворца.

К помещице Ильиной усадьба перешла в результате „ревности“ к мужу владелицы имения графини Дашковой (в годы царствования Александра II). Дело в том, что гостивший в усадьбе „тихий и мирный“ наследник Александр III прибыл из Петербурга с дворцовым билетом. И вот к одной из балерин приревновала своего мужа „высокодобродетельная“ графиня и назначила в течение 24-х часов продажу усадьбы. Имение было куплено Ильиной.

В настоящее время в усадьбе дом отдыха „Красный Страховик“—Московского Губернского Комитета Социального Страхования, который в эту фабрику здоровья направляет рабочих и служащих Москвы.

Из окон дворца открывается роскошный вид на заливные знаменитые бронницкие луга. Таково Быково.



Быково

Трот

### Ильинское

Поселок этот, расположившийся на 35 кил. от города, назван так в „честь“ его основательницы той же богачки Ильиной. Как это ни странно, но почему-то до сих пор поселок сохраняет фамилию этой капиталистки.

Около 200 дач насчитывается здесь. Раньше в них жила богатая Москва: других Ильиных не пускала. Из этого можно себе представить, каковы дачи в Ильинском.

Сухой, великолепный сосновый бор струит живительный аромат и манит к себе не только людей с больными легкими, которым усиленно рекомендуется врачами проживание в Ильинском, но и много здоровых москвичей.

Хорошо торгуют ларьки и палатки, полки которых ломятся под тяжестью съедобного и хмельного „питья“.

На кругу Ильинского вместительный летний театр, там и сям разбросаны спортивные площадки...

### Прозоровская

В 40 кил. пл. *Прозоровская*. Поселок (50 дач) построен владельцем Московско-Казанской жел. дор.—Фон-Мекком. Ранее земля и лес принадлежали бывш. кн. Прозоровскому, отсюда и название поселка.

Как ни в одном из предыдущих поселков, в Прозоровском очень много житейских удобств. Поселок растет, ширится, а предполагаемая к постройке электрическая жел. дор. внесет в него, как и во все предыдущие станции, железный ритм города.

Здесь, как и в Ильинском, сосна. Невдалеке сохранились девственные густые леса.

Извилистые берега Прозоровского пруда дремлют в заводях, а над прохладными водами склонили свои ветви серебрено-лиственные ивы.

В летнее время на пруду устраиваются лодочные катанья, а зимой лед пруда со свистом разрезается конькобежцами.

Кроме пруда в Прозоровском протекает речка Хрепанка с купаньем, рыбной ловлей.

Вблизи Прозоровского можно отметить деревни *Шмели*, *Хрепань*, *Сеченки*, где летом селятся дачники.

### Раменское

Пригородный поезд приближается к цели своего пути, последней остановке (45 кил.) — Раменскому.

Если окна вагона открыты, то, еще не доезжая до станции, вы услышите гул станков. По левую сторону железнодорожного полотна за высоким забором расположились

большие ровные красно-кирпичные корпуса текстильной фабрики „Красное Знамя“, принадлежащей Егорьевско-Раменскому тресту.

Здесь 8.000 рабочих, 213 тысяч веретен и ткацких станков, приспособленных с'едать хлопок, выпускают десятки миллионов метров хлопчатобумажной ткани.

Каменное здание железнодорожной станции, вокруг которого разбросаны ремонтные мастерские, принимает пригородные поезда, возвращая вскоре их обратно в Москву, и про-



*Прозоровская*

*Мно дачки*

пускает поезда дальнего следования. Внутри станции буфет, телеграф почта.

Село Раменское, насчитывающее около 12 тысяч жителей, совсем недавно переименовано в город, благодаря переводу сюда ряда административных и других учреждений Бронницкого уезда.

Городок имеет с полдесятка улиц, на которых в беспорядке разбросаны непривлекательные деревянные домишки, приютившие рабочих фабрики, служащих учреждений, магазины, ларьки и все присущее городу.