

ты, расположены на мягких, усыпанных гравием, дорожках. Здесь поглощаются неограниченными порциями отличное мороженое различных сортов.

В одном килом. от платформы сосредоточен заводский быт Ленина. Дымные трубы изрыгают в нежную синеву неба черные тучи копоти. На особых площадках сложены красные четырехугольные кубики кирпичей.

600 трудящихся суетятся по заводу.

Рядом с кирпичным — высятся стеклянный завод, построенный недавно, в прошлом году.

Таково современное состояние Ленина.

Теперь поговорим об исторических достопримечательностях, встречающихся на каждом шагу.

Екатерина II облюбовала это место для своей летней резиденции (1775 г.). До того имение это, называвшееся „Черная Грязь“, неоднократно меняло владельцев: принадлежало оно и фавориту царицы Софьи, В. Голицыну и после — „родоначальнику новейшей русской литературы“ сатирику Кантемиру. Когда решено было построить здесь дворец со всеми служебными зданиями, то в качестве водчего был приглашен известнейший из русских архитекторов того времени, талантливый Баженов.

Баженов работал в Царицыне более 10-ти лет и возвел уже целый ряд зданий — своего рода дворцовый городок, когда его творение постигла, единственная в истории архитектуры, катастрофа.

В 1785 году Екатерина поехала в Царицыно посмотреть постройки. Еще не доехав до них и увидев дворец издали, она вдруг остановила свой экипаж и повернула обратно в Москву: дворец испугал ее — он показался ей похожим на катафалк.

В гневе она устранила Баженова, приказала разобрать дворец и поручила другому знаменитому архитектору М. Ф. Казакову построить на старом фундаменте новый дворец.

Сама она уже более не ездила в Царицыно.

Казаков тоже не мог довести дело до конца.

После смерти Екатерины, здания, уже покрытые крышами, в течение более чем столетия медленно разрушались, обрастали мхом и кустарником и стали наконец похожи на те „заколдованные“ замки, о которых рассказывают в детских сказках.

Главная дорога, отделяющая Средний пруд от великолепного Верхнего пруда окруженного лесистыми холмами, в полуверсте от платформы подымается немного в гору и



Ленино

Беседка в парке

проходит под затейливым Фигурным мостом, очень напоминающим мост средневекового замка.

В таком виде они стоят и теперь перед нами на отлогой травянистой поляне, пересекаемой дорогой.

Направо высится длинный корпус, почти только остов казаковского дворца, без крыши, без окон и дверей, весь заросший молодыми деревьями снаружи и внутри.

Таковыми же архитектурным „недоносками“ выглядят уцелевшие постройки Баженова — большой кирпичный массив Хлебного дома, долженствовавшего представлять хозяйствен-

ное отделение дворца,—и круглый Кавалерский корпус (помещение для свиты).

Между дворцом и Хлебным домом тянутся затейливые переходы с фантастически причудливыми воротами.

Позади стелется тенистый липовый парк. Поблизости маячит так называемая „Утренняя дорожка“, предназначавшаяся для утренних прогулок Екатерины.

Против дворца стоит, украшенное белым каменным орнаментом, небольшое здание *Мыльни* (или по другим источникам *гауптвахта*) с вензелем Екатерины на фасаде. Далее, ближе к парку, возвышается другое того же стиля строение — *Оперный дом*, придворный театр.

Дальше в глубине парка нас ожидает главный перл Царицына и, пожалуй, всех московских окрестностей — Каменная беседка „*Миловида*“ с ее удивительным видом вниз на пруд. Невозможно описать красоту этого вида: гармонические очертания берегов, изящные группы деревьев, склоняющиеся над водой, и едва колышущее зеркало пруда — все это достойно запечатления лучшим живописцем на полотне. Недаром такой поклонник красоты, как Иван Сергеевич Тургенев, изобразил этот пейзаж в романе „*Накануне*“.

Следует привести отрывок:

„Казалось, застывшая масса стекла тяжело и светло улеглась в орошительной купели, и небо ушло к ней на дно, и кудрявые деревья неподвижно гляделись в ее прозрачное ложе...“

Строитель этой беседки — архитектор Иван Егоров, водчий дурасовского дома в Люблине (см. описание Люблина). Беседка построена в 1803 году. Самый павильон со своим портиками дорических колонн, расписным потолком и прелестными барельефами на фасаде, можно справедливо назвать „чудом искусства“.

Имеется еще одна в Царицыне классическая беседка, похожая на Милоvidу — это *Нерасстанкина*, от слова „не расстанешься“, сооруженная в ту же эпоху.

От Нерасстанкиной можно взять направо, перейти лесистый овраг по земляному мосту — и изумленным глазам вашим предстанет создание Баженова, — *Храм Цереры* — беседка круглой формы с восемью ионическими колоннами по окружности и куполом, прежде увенчанном снопом золотых колосьев (теперь сорван).

Все дышит стариной, навевая тяжелые сны о минувшем.

Бойкий карандаш экскурсанта пробегает листик блок-нота, записывая все виденное,



Ленино

У пруда

столь интересное и живописное, что невольно захватывает дух.

Теперь перейдем к описанию деревушек и сел, примыкающих к Царицыну.

В 4½ кил. от платформы раскинуто *Борисово*, основанное Борисом Годуновым.

Здесь знаменитая *Каменная плотина*, сооруженная в 7-ми саженьях над уровнем царицынского пруда. Здесь же протекает речка *Городянка*, в весенние дни широко заливающая берега и впадающая в Москва-реку.

Сердце трепещет и бьется сильнее обыкновенного при приближении к необычайным

фруктовым садам (50 десятин): вишня, крыжовник, малина, яблоня — словом „рай не на небеси“, а на нашей родной советской земле. Воздух переполнен благоуханием. Плоды, наливаясь земными соками, свисают тяжело и заманчиво, как яхонты, смарагды и изумруды. Эти сады подобны драгоценным ожерельям.

В $\frac{1}{2}$ кил. от станции — *Покровская сторона*. Некогда она принадлежала Бахрушину.

На левом берегу р. Городянки лежит *Смирновский поселок*. Он ничем не замечтелен; за то в *Петровском поселке*, отстоящем от Царицынской платформы в $\frac{1}{2}$ кил., очень любопытен молодой парк, растимый по типу заграничных культур садоводства.

Возле самой станции в *Новом Царицыне* ($\frac{1}{2}$ кил.) имеется ветеринарный пункт. Лес сосновый и береговой. Кудрявая зеленая роскошь тяжелеет на ветвях. Здесь густо селятся дачники.

На высоком берегу пруда, в Воздушном саду — до 200 дач. Местность очень живописная и почти фантастична по своим прихотливым природным свойствам. Здесь некогда были поместья Орлова и Давыдова. Барские дома не уцелели. Они разграблены и растасканы на дрова в годы революции.

Можно упомянуть еще с. *Воробьевка* ($\frac{1}{2}$ килом.) и *Поповка* (тоже $\frac{1}{2}$ кил. от Ленина), ничем особенным не выдающиеся.

Но за то какая прелесть в самом Ленине!

Какое, не поддающееся изображению человеческими словами, великолепие его усадеб?

Стоишь, смотришь и очарованно ширишь глаза — не хочется уйти. Кругом поглядывают на тебя с высоты вековые сосны, под ногами влажно цветет трава, покрытая алмазной росой.

Прекрасно! Вот почему стаями налетают сюда дачники, устраивают „бой“ из-за „хорошенькой комнатки“ и не скупятся на плату.

Если нехватает свободных дач, они, кажется, готовы были бы затеять своеобразную лотерею-алегри. „Счастливицом“ почел бы себя тот, кому досталась бы в выигрыш двухкомнатная дачка, стоимостью даже в 800 р. за лето.

Пост 21-ой версты

На 23-ем кил. тоже изобилуют дачи, их имеется около 100.

Соблазнительно извивается в зеленых берегах р. Городянка. Хотя и нет лодочной



21-ая верста

пристани, все же достаточно развит любопытный „речной спорт“. Заключается он в том, что дачники, вскарабкавшись друг другу на спину и составляя таким образом очень причудливую фигуру, вдруг с раскатистым смехом рассыпаются по сторонам в воду. Шум, всплески воды и недовольные крики рыбаков, стерегущих на том берегу добычу.

Поодаль расстилается смешанный лес. Мелькают цветные платя гуляющих дачниц.

На „21-й версте“ имеется школа и клуб, место развлечений ее обитателей. В одном кил. от пл. село *Холмовка*.

Жители занимаются цветоводством. Сверкая стеклянными крышами, тянутся длинные ряды оранжерей. Сокрытые от зимней вьюги, лелеемые цветоводами, зреют в них экзотические растения. В погребах сохраняются корни нежных пионов и георгинов.

В трех кил. от платформы лежит деревушка *Шадрово*.

Пост 23-ей версты

На 25 кил. Пост 23-й версты носит на себе отпечаток трудолюбивой заводской жизни.

Каждый летний сезон 1000 пролетарских рук работает над изготовлением розовых кирпичных четырехугольников. Груды шлака в вагонетках. Доменные печи, багровые от жара, дышат тяжелым бронзовым дыханием.

В селе *Анино* (в 1 килом.) показательны два хутора. Здесь представлены образцы сельскохозяйственных культур, садоводства и коневодства.

Беговые лошади с этих хуторов стяжали не один приз своим хозяевам на разудалых московских бегах.

На „23-й версте“ тоже селятся дачники.

Где их нет? Они всюду, где имеется душистый хвойный лес, в котором так хорошо забыться и мечтать.

Таковой имеется и здесь. Цена дачи (около 100) от 200 до 450 р.

Битца

Битца находится на 26 километре.

60 дач, выкрашенных в традиционный зеленый цвет, гармонируют с зелеными ветвями окружающего леса. Арендная стоимость дачи, как от 200 до 450 р. в зависимости от количества и качества комнат.

Коренные жители Битцы занимаются выделкой валеной обуви.

Желающие обучаться грамоте направляются в *Анино*, где есть школа.

На станции Битца имеется несколько ларьков и частных торговлей.

Театра нет, любители зрелищ соблаговолят поехать в Ленино в тамошний театр.

Ст. Битца названа так от речки *Битцы*, прозрачно сверкающей по мере приближения к платформе и являющейся одной из многочисленных дочерей старушки Москва-реки.

Бутово

Бутово находится на 30-ом кил. от Москвы, сплошь густо заросло сосновым и березовым лесом.



В Бутовском лесу

Зеленые и розовые дачи (около 120), как пестрая, цветистая мозаика, утопают в роскошной, изумрудной зелени. По утрам на широких распахнутых террасах шумят патриархальные самовары, и столы, сверкающие белоснежными скатертями, уставлены высокими крынками парного молока, доставляемого из соседнего села *Еловка*.

Мечтательно покуривая папиросу, качаются в сетчатых гамаках отдыхающие москвичи.

Солнце, это лучшее из лекарств, напоило воздух золотым сиянием.

Вот уже близится полдень; на кухнях бутовских дач начинают греметь тарелки... Длинной вереницей тянутся по опушке леса собиратели грибов,—на обед.

И, в самом деле, бутовские грибы славятся на всю волость. Белые, с широкими шапочками, они привлекают отовсюду, даже из Ленина и Люблина тамошних „грибоманов“.

По мере приближения к платформе все более и более вырисовывается сверкающая полоса р. Городянки.

Выкупавшись в реке, в легких летних одеждах наполняют дачники спортивную площадку. Начинаются разнообразные гимнастические упражнения.

Театра в Бутове нет, но „не велика беда, поедем в Ленино“ — говорят местные театралы.

Поблизости от платформы, еще не возрожденный могучим строительством республики, временно бездействует мыловаренный и свечной завод.

Двери ларьков открыты настежь. На полках красуются свежие моссельпромовские товары. Таково Бутово.

Щербинка

В 34 кил. от Москвы лежит *Щербинка*. Поезда проходят это расстояние в час или час с четвертью; стоимость билета 35 коп.

И здесь, как и по всей Курской дороге тянется густолиственный и хвойный старинный лес. Попадаются приземистые дуплистые стволы, эти „патриархи лесов“, как говорил Пушкин, уже не расцветают весной молодым зеленым пухом.

А рядом шумит и голосит на все лады веселая молодая роща с насмешкой поглядывающая на уходящее поколение.

Разноцветные дачи стоимостью, от 200 до 350 р., тесно друг к другу разбросаны по обеим сторонам платформы.

Здесь не слышится буйного пульса заводов, не омрачает небесную синеву фабричная гарь — и вместо кирпичного леса труб высятся зеленый лес сосен.

Но по вечерам, когда вспыхивают электрические лампочки, к ушам развлекающихся дачников прилипают радиоприемники. На платформе бойко торгует ларек. Частые московские поезда облегчаются на остановке от человеческого груза, приезжаю-



Остафьево

щего со служб, с покупателями и баулами в руках.

В 2-х килом. от платформы — знаменитое *Остафьево*.

ОСТАФЬЕВО

Это — имение Вяземских, находившееся в их владении более 100 лет. Три поколения владельцев устраивали эту усадьбу, свозя в стены ее дома много ценных и примечательных вещей, начиная со старой мебели и кончая реликвиями, оставшимися от таких людей, как *Карамзин*, *Жуковский*, *Пушкин*.

Представитель среднего из этих трех поколений, довольно заметная поэтическая звезда, Петр Андреевич Вяземский (1792—1878).

Еще не доезжая к усадьбе, можно увидеть налево у дороги старинную церковь, построенную в конце XVIII столетия. Направо обрамленный развесистыми купами берез, грациозно стелется пруд.

Дорога кончается. Перед нами — белый, двухэтажный, с высокими коринфскими колоннами, старый дом, связанный по сторонам открытыми колоннадами с двумя небольшими флигелями. Он построен по проекту архитектора Старова в 1786 г.

И осматривая этот дом, кровь приливает к сердцу от сладостного сознания того, что за этими стенами написана была *Карамзиным* „История Государства Российского“, — что вот здесь на этом крыльце некогда стояли Пушкин, Жуковский, Гоголь и Мицкевич.

Перед домом в саду мы видим бронзовый бюст Павла Петровича Вяземского (1820—1881) — сына поэта, любителя искусства и известного коллекционера, основавшего в свое время в Петербурге „Общество любителей древней письменности“.

По другую сторону дома в парке стоят еще памятники — Вяземскому, поэту (бюст) и Н. М. Карамзину. Затем, в глубине парка памятники Жуковскому и Пушкину, поставленные в недавнее время уже в XX столетии, последним владельцем Остафьева С. Д. Шереметевым.

На памятнике Карамзину представлены бронзовые тома его „Истории“ и медальон-портрет на лицевой стороне пьедестала.

Дом обращен в музей, посещаемый часто группами экскурсантов. Первая комната от входа заключает в себе богатое собрание оружия русского и иностранного — коллекция Павла Петровича Вяземского.

Любопытна резная мебель (немецкой работы XVII столетия), церковные шкафы, набор 24 стульев различного рисунка, драгоценный фарфор, большая люстра и т. д.

Вторая самая большая комната дома (круглая зала), ротонда, с колоннами и балконом, где во время званых балов помещался крепостной оркестр. По потолку идет кругом довольно несладкая живопись в виде разнообразных групп людей (любительское произведение того же Павла Вяземского). Мебель в этой комнате екатерининской эпохи. Направо у колонны, находящейся близ выходной двери, любил, по преданию, сидеть Пушкин „в скорбной уединенности“, каким изображает его барельеф на памятнике в парке.



В зелени

Следующая комната, ранее бывшая театром, библиотека Павла Вяземского. По стенам висят портреты революционеров Франции: Марата, Робеспьера и др. Есть также портреты царей и полководцев, как, например, Фридриха Великого и Кутузова. Из вещей обращает на себя внимание старый потрепанный бильярд. Одним из игроков был некогда Пушкин.

В соседнем кабинете находятся самые старые вещи дома, принадлежавшие еще

строителю усадьбы—Андрею Ивановичу Вяземскому, отцу поэта (1746—1807). Это большое раскидное кресло, которое при желании можно обратить в кровать, столовые часы, экран для камина и множество старинных, преимущественно царских портретов.

В маленькой „проходной“ — продолжение прихотливых коллекций Павла Вяземского: всякого рода раковины, окаменелости, мамонтов клык, мамонтов зуб, страусовое яйцо и т. д.

Далее снова библиотека, по количеству книг занимающая первое место среди подмосковных. Тут же небольшое изображение разлагающегося трупа (свидетельство о ма-сонских увлечениях Андрея Вяземского), подлинная египетская мумия ребенка, образцы научных приборов алхимиков и изумительное собрание камней и гемм и разных ценных камней.

Затем следуют рабочий кабинет поэта, картинная галерея, спальня и комната, заключающая в себе интересную коллекцию икон Новгородского письма.

Направо от „проходной“ находится самая замечательная комната Остафьева — комната Карамзина и Пушкина. Не особенно большая и не высокая, она вмещает в себе и карамзинский стол (место писания „Истории“), и письменный стол с потертым сукном, служивший пушкинской музе. Возле хранится под стеклом черный почти новый жилет Пушкина, „в котором дрался 27 января 1837 г.“, как говорит подпись на бумажке, сделанная П. А. Вяземским. Предательская пуля Дантеса не задела этого жилета, пройдя ниже его. В той же витрине белая загрязненная перчатка поэта. Другую из той же пары А. И. Тургенев, провожавший гроб в Святые Горы, бросил в его могилу.

Неподалеку палка поэта, принадлежавшая ранее его деду Ганнибалу, с набалдашником из пуговицы с кафтана Петра I. В витрине портрет Жуковского, подаренный им Пушкину, с знаменитою надписью: „Победителю ученику от побежденного учителя“. Над входной дверью портрет Пушкина в гробу, сде-

ланный масляными красками неизвестным художником. Посреди комнаты стоит застенчивый и неуклюжий великий „провинциал“ Кольцов. Среди присутствующих, кроме хозяина (у окна), Пушкин (на диване), Гнедич и „дедушка Крылов“.



Катанье на лодках

Посещение Остафьева завершается прогулкой по парку. Он не велик, но тенист. Прямо от дома идет аллея высоких вековых лип — „русский Парнас“.

Незабываемый образ величайшего русского поэта, так рано ушедшего от русской действительности, благодаря завистливой пуле

царского наемника, возникает в печальной памяти. На устах золотится имя его, и звонкие четверостишия пушкинских стихов декламируешь по дороге, осматривая великолепное Остафьево, местожительство поэта.

Здесь невольно заразишься поэзией, и каждый дачник считает своим долгом служить благодатной музе. Вот почему заборы и плетни остафьевских дач испещрены любительскими рифмами.

Каждый дачник Остафьева, кроме того что он дачник, еще и „поэт“.

Подольск

На 40-м кил. по Курской жел. дор. — Подольск.

Небольшой уездный городок. Как во всяком уездном городке, мощенные улицы, выложенные правильным камнем площади, свой Горсовет, своя милиция, своя пожарная команда, больница, аптека, театр, библиотека. Всего не перечислить. Каждый горожанин, оглядываясь на свой город, может судить также и о Подольске, ибо все города строятся на один манер и стараются быть друг на друга похожими. Одни большие, другие маленькие, но все подчинены бурлящему сердцу Союза — Москве.

Одноэтажные и двухэтажные дома. По водосточным трубам стекает весенняя капель. Дворники метлами и лопатами убирают снег.

В 6 часов утра начинается жизнь Подольска. 11.000 населения принимаются за ежедневную работу: одни уезжают, другие приезжают, в госучреждениях стучат ремингтоны и ундервуды, по площадям громят фургоны и телеги, нагруженные разнообразными товарами.

На перекрестках бойкие газетчики продают „Подольский Рабочий“.

Подольск замечателен своим огромным механическим заводом швейных машин, быв. Зингера. Отсюда во все концы России развозятся орудия швей и портных.

Сорок килом. — не так уж далеко. К тому же дальностью расстояния не запугаешь дачников. Они селятся здесь каждое лето, снимая комнаты у коренных подольских граждан.

В мечтательной глуши Подольского леса, березового и соснового, устраиваются пикники. Звуки гитары, бодрые девичьи голоса — и вдалеке стеклянные всплески реки Подол, именем которой и назван город.

Для развлечений имеется на реке несколько лодочных пристаней.



Дубровицы под Подольском

Легкие ольховые весла рассыпают серебряное стекло водной поверхности вспугивая не только рыб, но и многолюдных купальщиков.

В Подольске нужно от станции идти большой улицей (тракт), отклоняющейся влево и приводящей в центр городка. Здесь на Советской площади находим чайную-столовую „Друг Крестьянина“.

От Советской площади надо взять налево по широкой и короткой улице, поднимающейся слегка в гору.

Она скоро выводит за город и переходит в шоссе ведущее в Дубровицы.

ДУБРОВИЦЫ

В 4-х килом. от Подольска усадьба, занимающая среди подмосковных особое место.

Здесь отражена эпоха конца XVII века, когда в московское государство усиленно проникали западные идеи, приносимые европейскими купцами, мастерами, художниками. Дубровицы характеризуют увлечение Западом в особой области—религиозной, образом чего является замечательный по архитектуре храм. Усадьба же знакомит с широким размахом жизни вельмож и помещиков, выросших на основе даровых крепостных рук.

Родовое поместье князей Голицыных, находившихся с XV века в первых рядах дворцовой клики, Дубровицы, были одним из многочисленных владений, создававших влияние и власть Голицыным.

В конце XVII века владельцем Дубровиц был „дядька“ Петра Великого, князь Борис Алексеевич Голицын, который в 1690 году на месте старой деревянной церкви закладывает новый каменный храм, выдающийся своей пышной, затейливой архитектурой.

Построенный из белого камня храм, фундаментом своим по плану имеет крест, а со всех сторон его окружает открытая паперть.

Башня храма—восьмиугольная, отделанная ажурной резьбой, узоры которой смелы, изящны, причудливы и придают храму нарядный и пышный вид.

Внутри храм не уступает наружному виду. Искусная резьба по дереву, высокохудожественная скульптура, кроме русских мастеров была выполнена специально выписанными из Италии мастерами.

Новшества, введенные в постройку храма, были допущены, закоренелым в старом, русским духовенством только благодаря силе и влиянию Голицына. Петр Великий особенно интересовался постройкой храма и сам присутствовал на освящении его в 1704 году.

Усадьба с ее пристройками говорит о широком размахе владельцев. Вблизи находится

искусственный курган, обсаженный деревьями. Громадный барский дом, в 2 этажа, с колоннами, галереями, окруженный старинной железной решеткой, был построен во второй половине XVIII века. Одним фасадом он обращен к реке, по берегу которой был разбит цветник.



Дубровицы

Церковь

Внутреннее убранство дома крайне разнообразно: наряду с ценными предметами попадаются дешевые безытересные изделия. Поражает стенной росписью „гербовый зал“.

Позади дома тянутся аллеи запущенного старого парка, в котором сохранились остатки зубчатой крепостной стены и кирпичных ворот.

Дубровицы изумительное по своей красоте место. На другом берегу Десны прекрасный сосновый бор, великолепные луга, усыянные красочными цветами.

Чудную красоту пейзажа нарушает небольшая бумажная фабрика, расположенная на берегу реки Пахры, вокруг которой разбросано нужное ей «тряпичное сырье». Фабрика эта построена в 1872 году на голицынской земле.

По дороге в Дубровицы вы минуете красивое имение *Ивановское*, когда-то принадлежавшее Закревской.

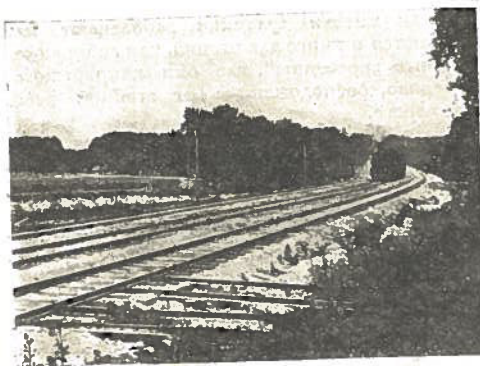


Цветной бульвар, дом № 1,
помещение 7.
ТЕЛЕФОН 1-15-49.



ТРАМВАИ:
А, Б, 5, 11, 14, 15, 26 и 27.

НИЖЕГОРОДСКАЯ ЖЕЛ. ДОР.



«На всех парах» — на дачу

Чухлинка

На 8 килом. от столицы поезд достигает небольшой платформы Чухлинка, окруженной оживленным поселком в 250—300 дач.

На Чухлинке еще чувствуется шумная, городская жизнь. Около платформы путь Нижегородской жел. дороги, пересекаясь извилистой линией Казанской железной дороги, как бы включает Чухлинку в орбиту Москвы, оживляя поселок частым шумом казанских и нижегородских поездов.

Отсутствие какой-либо зелени, острый жилищный кризис — все это в значительной мере лишает дачников возможности избирать Чухлинку местом летнего отдыха. Специальных дач в Чухлинке нет, но в поселке иногда можно бывает нанять отдельную комнату на весь дачный сезон, при чем и на комнаты в Чухлинке очень мало охотников.

Пионеры поселка Чухлинка селились на сыром, болотистом месте, с течением времени осушенном гр. Шереметьвым. Последний остался в памяти целым рядом крупных мер, предпринятых с целью отстроить пустынную местность. Ему же принадлежали имения в Кускове и в Перове.

Если жители Чухлинки заболевают или нуждаются в книге для чтения, или собираются устроить „крестины“, все они направляются в Перово, расположенное от станции всего в 1 версте.

Зато Чухлинка в праве гордиться. Она обладает одним большим достоинством—водопроводом. Сии достоинства присущи очень немногим подмосковным поселкам.

Пищевые потребности жителей успешно удовлетворяются магазином „Ларек“, кооперативом и частными палатками.

В 1-2-х килом. от платформы расположены деревни Вязовка и село Карочарово обрмленные тенистой зеленью ближайших лесов, богатых грибами и различными ягодами.

До Карочарова ходит автобус № 4 Красный Диск.

Кусково

10 кил. 2-я остановка. На станции Кусково поезд делает одну из первых больших остановок.

Тут же около станции расположились более 800 красивых домов городка Кусково, недавно возникшего и насчитывающего теперь около 6.000 человек жителей. Дачные постройки с неизменными мезанинами в достаточной мере защищены от лучей палящего солнца густыми лесными насаждениями, преимущественно сосновыми и еловыми.

До возникновения поселка Кускова, эта местность была пустыня по причине болотистой почвы. Постепенно болотные озера были перепланированы и осушены искусственным способом, и лишь после этого начали строиться дома.

До Октябрьского переворота быстро возросший городок Кусково в целях удобства жителей провел линии коночной железной дороги, которая в период Русско-Германской войны перестала функционировать.

Теперь количество дачных построек быстро увеличивается, и Кусково превращается в ти-



Кусково

Подъемный мост

пичный провинциальный городок, при чем высокие дымящиеся трубы 1-го государственного икhtiолового завода еще более подтверждают это..

На главной улице около станции мелькают цветные вывески магазинов ТПО, госрозницы „Ларек“ и частников. Все они богаты всевозможными свежими продуктами.

Далее высится большой двухэтажный дом клуба им. Карла Либкнехта, в котором помимо драматических постановок для населения часто устраиваются кино-сеансы.

Здесь же около станции сосредоточены местные, партийные, советские и комсомольские организации, в том числе: Городской совет, почтово-телеграфное отделение и аптека, в которой к услугам дачников имеется телефон-автомат.

Кроме художественно-культурных развлечений много внимания уделено также порту, для каковой цели в 1—1½ килом. от станции оборудована большая спорт-площадка, принадлежащая клубу им. Карла Либкнехта.

Природная красота здешних окрестностей оживляется старинным и густо заросшим парком, примыкающим к бывш. имению графа Шереметева. В центре парка заманчиво блистают зеркальные воды громадного пруда, который интересен для рыболовов обилием крупных карасей, а для многих дачников хорошо оборудованной лодочной пристанью. Летом, в особенности в дни отдыха, эхо далеко разносит звонкие голоса гуляющих дачников и экскурсантов посещающих знаменитый, старинный Кусковский музей, который помещается в бывш. имении графа Шереметева.

Богатая зеленую природа и исторические достопримечательности привлекают в Кусково большое количество дачников и всех желающих отдохнуть на лоне природы, тем более что цены на дачи здесь невысокие, так как за 200—250 рублей можно нанять на весь летний сезон уютную квартиру.

Кусково — поселок достаточно благоустроенный.

Поселившийся в нем не чувствует себя жителем захолустья, провинциальной уездной глуши. И вместе с тем он обретает в Кускове живописнейшие места, разнообразные природные акварели, похожие на те, которые мы встречаем на картинах Левитана.

Окружают Кусково села *Зеленый Хутор, Новая Тетерка и Старая Тетерка*. В Зеленом Хуторе, привлекает местных физкультурников широкая спортивная площадка.

МУЗЕЙ КУСКОВО

Между Кусковым и Вешняками Казанской жел. дор. имение Кусково (теперь музей), основанное петровским фельдмаршалом, графом Борисом Петровичем Шереметевым. Имение, пожалованное графу после шведской войны,



Кусково

Дворец-музей

приняло окончательный дошедший до нас вид при сыне графа Петре Борисовиче и представляет собою усадьбу елизаветинских времен.

Парк Шереметевской усадьбы, непосредственно связанный с дворцом, разбит „во французском стиле“, обведен каналами, через которые когда-то были переброшены подъемные мосты. Густые, темные аллеи парка, окаймленные рядом подстриженных деревьев, ведут к мраморным обелискам статуй, белеющим на зеленом фоне.

Парк этот был создан руками двух поколений и отразил в себе не только замыслы художника, но, главным образом, характер эпохи и его прежних владельцев.

Средняя часть парка, цветочные разбивки клумб, тянутся до старого дома, впоследствии отведенного под оранжерею. Оранжерея (старый дом), интересна ее ломаным фасадом скульптурой щита, висящего над главным пролетом. Любопытна обработка окон, по бокам которых свисают гипсовые маски и замысловатые гирлянды.

Из зданий поместья до нас дошли *Голландский домик* эпохи Петра Великого, с высокой крышей и резным фронтоном; *Итальянский домик*, преобразованный в картинную галерею, в которой часто встречается *Шереметевская Параша*; *„Эрмитаж“* — каменный двухэтажный павильон, нарядной архитектуры (творчество француза Де-Вальи), служивший местом веселых пиров, необслуживаемых прислугой (накрытый стол при помощи хитро устроенной подъемной машины подавался в парадные залы) и *„Каменный грот“*, стены которого отделаны туфом и в котором в былые времена были сосредоточены *„всякие радости“*. Внутри грота сохранились разнообразные статуэтки, составленные из раковин.

Весь парк был переполнен *„диковинками“*, всюду понастроены изящные беседки, фонтаны, различные декоративные сооружения. Целые флотилии плыли в водах прудов, обслуживаемых штатом матросов в красочных костюмах. На берегах прудов, среди густой листвы парка, приютились хижины с неодушевленными фантастическими обитателями.

Барская фантазия не знала удержу, и все ее беспредельные прихоти выполнялись Шереметевским богатством.

Громадный пруд перед дворцом, создающий впечатление зеркала, отражает на своей прозрачной водяной поверхности синеву неба, силуэты прибрежных деревьев и кустов.

На стороне, противоположной дворцу, тянется широкая аллея, а невдалеке от нее стоит церковь, типичная для той эпохи.

В конце парка, на берегу пруда, расположен дворец, в котором по сию пору сохра-

нилась вся обстановка, ярко говорящая как жил екатерининский вельможа. Убранство комнат, блеск десятков люстр, заливающих залы, собственный театр и вообще вся внешняя роскошь — отражают вкусы крупновладельческого дворянства XVIII века, вкусы того класса, расцвет которого ознаменовал всю внешнюю культуру этого времени.

Шереметевская вотчина в былые времена представляла собой *„маленькое государство“*,



Уголок Кусковского парка

с огромным и сложным хозяйством. Петр Борисович Шереметев, широкий в показном хлебосольстве, был расчетливым, энергичным и заботливым хозяином. Он сумел учесть время зарождавшегося капитализма и использовать свои *„крепостные“* средства. Ему принадлежал современный Иваново-Вознесенск и целый ряд других предприятий. Главная контора вотчины — настоящее министерство внутренних дел.

Сын же его Борис Петрович, екатерининский вельможа внес туда дух французского классицизма.

Новогиреево

3-я остановка 11 км. Не успев еще проехать кусковские постройки, поезд плавно замедляет ход и, наконец, останавливается на платформе Новогиреево.

Поселок этот назван так потому, что в XIV веке в царствование Иоанна Грозного был подарен суровым царем крымскому хану Гирею. В том же столетии выстроен был храм Спаса Нерукотворенного, сохранившийся и доныне.

Невдалеке от платформы затейливо разбросаны красивые домики поселка Новогиреево в 300—350 домов. Примыкая к одной стороне поселка, тянется большой Тарлецкий лес, который, разветвляясь надвое, одной стороной доходит до Измайловского зверинца, другая же сторона простирается до Реутова.

В одной из просек этого леса, окруженный тенистыми деревьями, находится глубокий и рыбный пруд.

Следует отметить, что Новогиреево славится на все дачные окрестности удивительно стройной расстановкой своих дач. Обойдя поселок, приходишь к весьма верному заключению: несомненно, что поселок этот строился с циркулем и линейкой в руке, так поразительно стройно тянутся шеренги домов.

При станции имеется довольно большое сооружение: телефонная подстанция.

В центре поселка Новогиреево расположен артиллерийский, опытно-стрелковый полигон, на котором оборудован призовой тир для военных частей.

Культурно-просветительная жизнь в Новогирееве бьет ключом. Кино-театр кооперативного товарищества „Красный Быт“, клуб полигона и, наконец, хорошо оборудованная спортплощадка — все это не дает возможности пожаловаться дачникам на скуку и отсутствие развлечений. После освежающего гулянья в тенистых чащах Тарлецкого леса дачники с удовольствием просматривают очередную кино-картину в Новогиреевском кино-театре.

В продуктовом отношении поселок вполне обеспечен, тем более, что кроме Реутовского кооператива в поселке есть молочный магазин кооперативного товарищества „Скотовод“, который исправно снабжает население свежими молочными продуктами.



Новогиреево

Тарлецкий парк и пруд

Из исторических памятников следует отметить расположенную на окраине Новогиреева старинную церковь, построенную б. графом Тарleckим, о чем свидетельствуют

частично сохранившиеся письма на стенах церкви.

Дачи в Новогирееве стоят около 150—500 р. за сезон, при чем в близрасположенной деревне Владыкино цена на дачи несколько ниже.

Реутово

4-я остановка... 15 килом. Подъезжая к станции Реутово невольно бросаются в глаза большие 2, и 3-этажные кирпичные корпуса, выжимающие из себя длинные „сигары“ труб прядильно-ткацкой Реутовской фабрики. Постройки фабрики, на которой работает около 2.000 рабочих, примыкают к дачам поселка Реутова в 150—200 домов.

Здесь же, около станции находятся советские и другие учреждения, а также Группсовет, почта, телеграф (и телефон), аптека МУС'а и кино-театр с клубом.

Фабричные постройки не затушевывают заманчивые и богатые зеленью окрестности станции Реутова. Тенистая свежесть близрасположенного Тарлецкого леса радует дачников и других любителей природы своей естественной красотой, а бодрящее дыхание хвои уничтожает копоть и дым фабричных труб.

Около станции устроены большие сады, предназначенные для гулянья дачников, при чем летом в саду работает открытая сцена, а на большом спортивном поле физкультурники организуют разные игры, укрепляя свое здоровье и развивая силу своих мускулов.

По левую сторону от станции расположены: небольшая деревушка *Ивановское* в 1 к., *Крутицы* — в 2 к. и *Никольское* — в 3 к., в которых крестьяне сдают дачникам свои чистые избушки. Цена на дачи здесь не разнится от предыдущих станций.

От станции Реутово идет железнодорожная ветка на Балашиху.

Балашиха

На станцию Балашиху, расположенную в 5 килом. от Реутова (26 от Москвы), по специальной ветке два раза в день ходят дачные поезда, предназначенные для нужд рабочих прядильно-ткацкой фабрики им. А. И. Рыкова. Фабрика эта расположена около станции Балашихинского рабочего поселка.



Реутово

Дорога в Никольское

Свойственное всем крупным фабрикам оживление, постоянная копоть высоких дымовых труб и традиционная грязь рабочих поселков не привлекает сюда дачников, желающих отдохнуть среди цветущей зелени и свежего, здорового воздуха. Возможно, что по этой причине в поселке Балашихе отсутствуют специальные дачи.

Культурно-просветительная жизнь в Балашихе не на последнем месте, ибо вместительный клуб и кино-театр с успехом развлекают местное население драматическими постановками, концертами и кино-сеансами.

Около фабрики протекает извилистая, мелководная речка Пехорка, в прозрачных

водах которой освежаются купаньем жители Балашихи.

В поселке *Зеленая Роща*, отстоящем от Балашихи в 1 к., работает суконно-аппретурная фабрика (1.500 чел. рабочих), так и прозванная народом Зеленовка. В царское время она принадлежала Петрову, ныне на саженной высоте красуется имя т. Чичерина.

В 3-х килом. от станции в центре тенистого парка находится старинное имение б. помещика Рооп. Главное здание усадьбы частично развалилось и в данное время передано под совхоз „Электросельстрой“.

Никольское

16 килом. по главной линии, Никольское окружено 150—200 дачами поселка Никольско-Архангельское, насчитывающим более 1.500 человек жителей.

В поселке имеется и все присущее ему: кооператив, „Ларек“, частные магазины, почта и т. д.

Не забыты также и развлечения, для каковой цели в Никольско-Архангельском оборудован вместительный клуб, устраивающий для населения не только драматические спектакли и концерты, но и кино-сеансы средствами волостной кино-передвижки. Таким образом проживающие здесь дачники не могут пожаловаться на скуку и одиночество. Дачников же в Никольском не мало, ибо густые чащи хвойных лесов, славящихся обилием ягод и грибов, своей заманчивой красотой смогут прельстить даже самого требовательного дачника.

Цены на дачи здесь сравнительно низкие, так как хорошую квартиру в несколько комнат можно нанять примерно за 100—150 р. за летний сезон.

В 2-х килом. от платформы на берегах большого, зеркально-прозрачного пруда расположен *Вишняковский* поселок прельщающий своими садами

Салтыковская

Быстро промчавшись по сосновой аллее, поезд мягко замедляет ход и наконец останавливается на 19 к. у перрона станции *Салтыковки*.

По обеим сторонам железной дороги расположены красивые, построенные по типу городских особняков, дачи поселка Салтыковки. Большое количество домов (около 700)



Никольское

Парк

делают поселок похожим на провинциальный городок, правда, дачного типа.

Здесь же, около станции, сосредоточены учреждения, как-то: Разинский Волисполком, камера нарсуда, управление милиции, почтово-телеграфная контора, аптека МУЙК'а, а также партийные и комсомольские организации.

Продуктовые потребности жителей вполне обслуживаются кооперативом Реутовского потребительского общества, магазином „Ларек“ и частной торговлей.

Для связи со столицей в поселковом почтово-телеграфном отделении имеется телефон-автомат.

В летние вечера салтыковское население развлекается в клубе им. Ильича, при Пос-

совете, а кино-театр „Ли́ра“ 2—3 раза в неделю устраивает кино-сеансы, при чем демонстрируются сравнительно свежие, столичные картины.

Кроме этого в Салтыковке есть три пруда, на которых оборудованы хорошие лодочные пристани с большим количеством всевозможных лодок.

Веселые, звонкие голоса дачников и хоровые песни вечерами оживляют и без того шумную жизнь поселка Салтыковка.

Около станции по правую сторону от линии железной дороги простирается обширный липовый парк, опоясывающий когда-то знаменитое имение дворянки Салтычихи, именем которой и названа станция. Большой, с резными верандами, дом уже весь разрушен и запущен, но густые, богатые зеленью, чащи парка смягчают этот недостаток.

В центре парка ярко сверкают под теплыми лучами солнца прозрачные воды большого, тенистого пруда, когда-то богатого крупной рыбой. Здесь же около пруда, в одной из пещер парка, выложен из камней старинный темный грот, в нем (по преданию) Салтычиха, отличавшаяся религиозностью, скупостью и крутым нравом, важиво хоронила крепостных „бунтарей“.

Любопытны предания о расположенных в парке курганах. Местные старожилы, знающие жадность и скупость Салтычихи, рассказывают о том, что якобы во время царского гонения на декабристов, Салтычиха в этих курганах прятала свои ценности, так как ее сыновья были видными декабристами. Для выяснения правдоподобности этих легенд местные власти предполагают в ближайшее время произвести раскопки некоторых курганов.

Тенистая зелень густого парка привлекает сюда большое количество гуляющих дачников, и вечерами в парке можно встретить много уединяющихся парочек, а также группы веселящейся молодежи.

В 1—2 килом. от станции, на берегу глубоководного и рыбного „Серебряного пруда“, приютились 100 уютных домиков села

Никольско-Архангельского. Летом здесь можно встретить много дачников, привлекаемых лодочным катаньем и освежающим купанием в прозрачных водах пруда.

К одной стороне села примыкает большой хвойный лес, являющийся продолжением упомянутого Салтыковского парка. В Никольско-Архангельском крестьянами сдаются деревенские избы по цене от 100 и до 200 рублей за сезон.



Салтыковка

Старый грот

По левую сторону от Салтыковки в 4-х килом. находится деревня и старинное имение Горенки. Когда-то эта усадьба славилась своим огромным ботаническим садом. Теперь там сохранился грандиозный, с колонными галереями, дворец XVIII века, опоясанный обширным парком с прудами и мелкими, затейливыми дворовыми постройками. Здание дворца передано под санаторий „Красная Роза“ для туберкулезных.

Кучино

Остановка на 21 кил. Расположенный около станции Кучинской поселок насчитывает около 100—150 больших и удобных домов.

В центре поселка высятся стройные трубы завода „Крафт“ (кирпичный), на котором работает более 1.000 человек рабочих.

В поселке имеются кооператив „Ларек“, почта, а при заводе оборудованы хороший клуб и кино-театр.

Село *Кучино* замечательно своей астрологической обсерваторией и Домом Отдыха, находящимся в глубине сосновой опушки.

Из квадратных окон Кучинской обсерватории открывается широкий вид на необозримое звездное небо.

Красивые окрестности и пышные близлежащие леса привлекают сюда дачников, которые охотно селятся в удобных домах Кучинского поселка. Комната за летний сезон здесь стоит примерно 100—150 рублей, квартиры же почти вдвое дороже.

В 1 килом. от платформы протекает мелководная реченка Пехорка, на одном из берегов которой приютилось старинное имение богача Рябушинского, суровая власть которого до сих пор крепко помнится крестьянами.

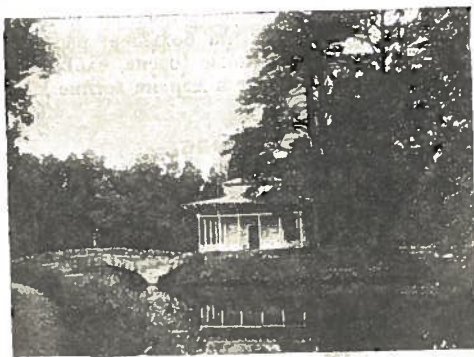
Наполнявшийся богатейшим художественным убранством дворец сгорел, и теперь усадьба интересна только замечательным архитектурным ансамблем. Кроме частично сохранившегося дворца (60—70 годов XVIII века), с боковыми стилями „ампир“ пристройками, интересна также для дачников и экскурсантов старинная церковь, построенная архитектором Бланком и находящиеся в парке барочная лестница и известняковая скульптура.

Почти около имения находится древняя, полуразвалившаяся водяная мельница, с которой связано много преданий и легенд о ценностях и богатствах Рябушинского.

В 3-х килом. от платформы Кучино расположены, примыкая друг к другу, села *Троицкое-Фенине* и *Руднево*, а в 4-х килом. — *Троицкое-Кайнарджи*. — Последнее некогда было скромным селом, именовавшись просто — Троицкое и принадлежавшее Румянцеву-Задунайскому. Во 2-й половине XVIII века оно

получило от Екатерины дополнительное наименование, в память мира с турками, заключенного Румянцевым в дер. Кучук-Кайнар.

В Фенине на главной улице сохранился памятник Екатерине II-й с изображением ее фигуры во весь рост. Постройка в 1833 г. памятника связана с секретным пребыванием Екатерины в Фенине у ее фаворита Румянцева.



Салтыковка

Торенки

Надпись на доске гласит старинным высокопарным стилем: „От Екатерины дана сему месту знаменитость, оглашающая навсегда заслуги графа Румянцева-Задунайского“. Каковы „заслуги“ можно догадаться!

Против памятника мост через речку ведет в усадьбу *Троицкое-Кайнарджи*. На том берегу, между деревьев, возвышается церковь, построенная в 1877 г. Общий характер этой церкви дышит эпохой барокко. Эти легкие колонны, гирлянды и карнизы напоминают елизаветинские времена. В церкви хранится яшмовая гробница, в которой похоронен в 1838 г. последний Румянцев — Сергей Петрович.

Великолепная широкая аллея старых вековых лип уводит в глубину парка к разва-

линам бывшего барского дома, на берег заросшего плесенью пруда.

В конце парка, противоположном церкви, выходим к плотине, за которой расстилается большой круг. Здесь проходит широкая дорога, ведущая прямо в Кучино. Почти незаселенное место в 2 км от Троицкого носит название *Капул*. Здесь когда-то была ферма Румянцевых.

Опоясывая близлежащие поселки и платформу Кучино кругом, на большое расстояние, простираются хвойные (сосна, ель) леса, тенистые и прохладные в жаркие летние дни.

Обираловка

На 24-ом километре находится поселок Обираловка, и прилегающий к нему поселок *Афанасьев*.

По рассказам прадедов, здесь, в старину селился всякий темный люд. Один другого обирал — так и пошло название Обираловка.

Ныне, конечно, можно не опасаться, здесь проживают честные граждане.

Число дач около 150, ценою 200—400 р.

Бойко торгуют ларек и палатки. Товары всегда свежие. Привоз из Мооквы налажен.

При станции открыт газетный киоск. Имеется пункт медицинской помощи.

Вокруг Обираловки и дальше за килом. тянется сосновый бор и молодая березовая роща.

К сожалению дачников река здесь отсутствует, но этот недостаток вполне скрашивается несколькими прудами Обираловки.

Поселок окутан тонкой сетью антенны и, таким образом, жители его держат некоторую связь с культурной жизнью столицы.

Тишина, царящая здесь, и красивые ландшафты природы располагают к летнему отдыху.

В 1 километре от станции среди живописных окрестностей разбросаны уютные домики

деревни *Сергиевски* и поселка *Ивановки*. Далее в 4—5 килом. от Обираловки, примыкая к селу *Новый Молот*, высится старинные развалины когда-то неприступного княжеского замка. По сие время сохранился, правда в очень запущенном виде, громадный липовый парк с темными, тенистыми аллеями и полуразрушенными беседками.

Кругом замка на полях привлекают внимание многочисленные курганы самых причудливых форм и размеров. По преданиям в этих курганах, сохранившихся с времен фран-



Обираловка

Пруд

цузского нашествия на Москву, зарыты тела французских генералов и офицеров, погибших при отступлении. По рассказам местных старожилов были случаи, когда крестьяне случайно в курганах находили военное оружие времен Наполеона I и скелеты трупов.

Еще более интересные предания и легенды рассказываются старожилками деревни *Полушкино*, расположенной невдалеке от Обираловки. В этой деревне обитал когда-то знаменитый разбойник Чуркин, грабивший богачей и помогавший беднякам. В примыкающем к дере-

вне Чуркинском лесу похоронен сам разбойник и зарыты награбленные им богатства. Сохранились срубы трех колодцев, между которых (якобы на стальных цепях) спрятаны ценности чуркинского клада.

Купавна

На 31 кил. раскинут поселок *Купавна*. Он известен суконной фабрикой и химическим заводом (1.500 чел. рабочих).

Как и на предыдущей станции, здесь насчитывается около сотни дач и крестьянских изб. Имеется спортивная площадка.

Разнопородный лес своим дыханием убивает дым и копоть, изрыгаемые заводскими трубами.

В 1 кил. от Купавны плещет так называемое *Бисерское озеро* оно имеет 1 кил. в ширину при 2-х кил. длины. Здесь происходят многочисленные купанья, лодочные катанья и рыбная ловля.

В 1 километре расположены торфоразработки Савинской фабрики им. „Пролетарской Диктатуры“, на которых работает около 1.000 человек рабочих.

Цены на дачи, с успехом заменяемые крестьянскими избами, стоят сравнительно низкие, ибо за „дачу“ в несколько комнат берут от 150—250 руб. Комнаты ежемесячно сдаются по очень невысокой цене.

Кудиново

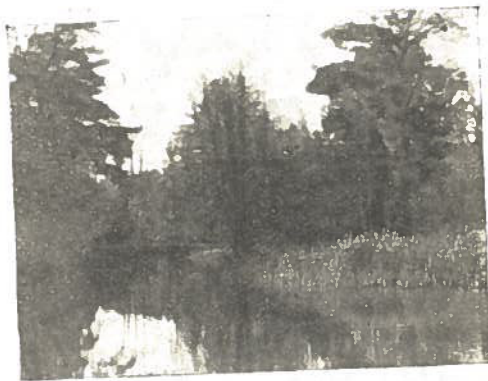
На 37 кил. поезд, промчавшись мимо тенистых хвойных зарослей, останавливается в последней заселяемой дачниками многолюдной станции *Кудиново*, обладающей, как и всякая „порядочная“ станция, буфетом, почтой, телеграфом и телефонным автоматом.

В поселке имеются все советские, партийные и комсомольские организации как то: Васильевский Волисполком, отделение милиции, нарсуд, агентство Мосгорбанка, почта,

Кудиновское общество потребителей, сельскохозяйственное товарищество, магазин ссюза охотников и т. д. По правую сторону платформы расположен завод „Электроуголь“ и по левую кирпичный завод.

В $\frac{1}{2}$ кил., в деревне *Сафоново* сохранился барский дом Корнеева, взятый инвазидами войны под санаторию.

В другом доме, того же Корнеева, помещался Красный Совхоз и клуб под названием „Междусоюзный“.



Кудиново

Пруд

При заводе имени А. В. Луначарского местной драматической студией организован театр.

Гулянья в Кудиново происходят на спортивной площадке и зимой на 3-х прудах — катках. Со свистом разрезают коньки плотный лед пруда. Весной, когда оттаивает лед, начинаются рыбные ловли, купанья и лодочная гребля.

В расположенной в 2 кил. от станции деревне *Жаменки* сохранился большой 2-этажный дом, принадлежащий ранее князьям Черкасским, жестоким и честолюбивым властелинам — фаворитам царей. По местным преданиям в подземном ходу (частично сохра-

нившимся), простирающемся на 2 кил., жестокими князьями замучивались крепостные. В одной из темниц подземного хода якобы казнили также и восплаемого песнями Ваньку-Ключника. Сейчас в этом доме живут инвалиды жел. дор.

Примыкая к станционным постройкам расположены уютные красивые домики поселка Горки, продолжением которого является деревня Большое Васильево Мало-Васильево.

Все постройки перечисленных деревень и поселков выражаются в количестве 480 домов преимущественно построенных по дачному типу.



Специально-оптический

магазин

ЕВГЕНЬЕВЫХ.

Тверская, 43.



Угол Страстной площади.

Срочное исполнение.

БАЛТИЙСКО-БЕЛОРУССКАЯ Ж. Д. БЕЛОРУССКАЯ ЛИНИЯ



Белорусский вокзал

Александровская дорога, переименованная в Белорусско-Балтийскую, начинаясь в исторических Филях, грохочет стремительными поездами, сверкает зелеными глазами семафоров и тянется на сотни верст вперед стальными мускулами рельс.

Фили

Платформа Фили находится в 7 кил. от Москвы.

В летние дни в окна вагонов поездов врывается зеленая благоухающая листва деревьев, окружающих это историческое, высоко достопримечательное место.

В старину принадлежавшее дяде Петра Великого, Льву Кирилловичу Нарышкину, село Фили за последнее десятилетие разрослось в густонаселенный поселок.

Часть Филей составляет небольшой дачный поселок „Фили-Покровское“.

В деревне насчитывается до 120 крестьянских изб; в Филях-Покровском — 29 дач, сдающихся на лето дачникам, а зимой так называемым зимникам.

Количество пахотной земли в Филях, засеянное картофелем, овсом и рожью, превышает количество лесовой.

Лес, густо пахнувший хвоей, раскинут по левую сторону платформы.

В Филях имеется 2 завода; первый — ИФА (иностранная фирма аэропланов), 6. моторно-строительный завод Русбалт, ныне концессионированный немцами, числит в своем составе 560 рабочих.

Второй завод Мосавотоль отремонтирован и приступил к выработке толя.

Интересна в Филях церковь Покрова Богородицы, построенная в 1603 г., с особенно замечательным образом Спаса, фряжского письма. В церкви хранится полотно, вышитое 6. царицей Наталией Кирилловной разноцветными шелками.

Близ Филей — Кутузовская изба, красочно описанная Львом Николаевичем Толстым в бессмертном романе „Война и мир“. Расположенная по Можайскому шоссе в полуверсте от платформы, она периодически реставрируется и постоянно находится под надзором музейных хранителей. Здесь в 1812 г., в самый решительный момент Отечественной войны, Кутузов собрал военный совет, решивши отдать Москву без боя Наполеону.

Доньше над Филями веет легендарный дух. Рассказываются разнообразные предания, но — железный ритм города все настойчивее вливается сюда. Предполагается провести трамвайную сеть, и со временем Фили, вероятно, будут втянуты в орбиту Москвы.

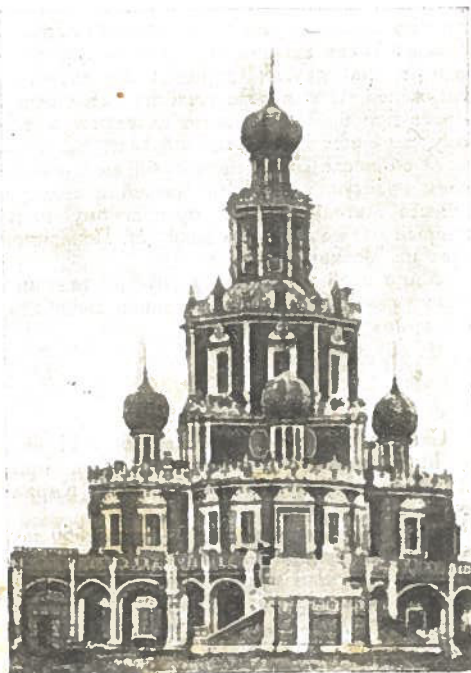
В поселке имеется рабочий кооператив и несколько палаток. К тому же, при наличии клуба и театра, жители Филей чувствуют себя почти, как в Москве.

Вблизи от платформы тянется лазурная лента Москва-реки.

Вблизи Филей, минутах в 15—20-ти ходу лежит Поклонная Гора.

ПОКЛОННАЯ ГОРА

Попасть на нее можно или трамваем № 4, или автобусом № 2, которые подвезут вас к Дорогомиловской заставе.



Фили

Церковь „Покрова“

Смоленское шоссе, с обеих сторон которого стоят высокие гранитные верстовые столбы, сохранившиеся с екатерининских

времен, начиная от этой заставы, все время поднимаясь в гору, делает в 2-х килом. от города крутой под'ем. Это и есть Поклонная Гора.

Гора получила название „Поклонной“ потому, что именно здесь в первый момент видели Москву с ее храмами и кремлевскими зданиями путники, приходившие и приезжавшие в Белокаменную. Обыкновенно, здесь они останавливались и совершали поклон по направлению к виднеющейся вдали Москве. Такие же поклонные горы существовали и на других дорогах: Ярославской, Калужской и т. д. Но гора на Смоленской дороге приобрела широкую известность потому, что с нее Наполеон любовался Москвой, когда он после Бородинской битвы победителем подступил со своей армией к столице, а также благодаря тому прекрасному виду, который открывается с Можайской Поклонной горы на Москву.

Мимо этой горы, месяц спустя, тянулись жалкие разбитые остатки недавно непобедимой наполеоновской армии.

Кунцево

Следующая за Филими станция, в 11 кил. от Москвы — *Кунцево*, древнее село, принадлежавшее отцу царицы Наталии Кирилловны, Нарышкину.

В стройном порядке расположены 650 дач, из коих 216 муниципализированы, а 434 принадлежат частным владельцам.

Стоимость сдающейся на лето дачи в месяц — от 100 до 700 руб., — комнаты от 20 до 30 руб.

Вокзал Кунцево с оригинальными зубцами и башенками, очень интересен в архитектурном отношении.

Внутри вокзала имеется буфет, в котором можно получить холодные закуски и горячую пищу.

„Из Кунцева голодным не уедешь“ — говорит местная поговорка.

Два парка в б. имениях Смирнова и Солдатенкова богаты лесной растительностью. Хвоя перемежается березой и отчасти елью. В глубине парка расположены дачи, с просторными террасами и мезонинами.

По правую сторону от станции в б. имении Солдатенкова высится дворец, выстроенный Екатериной в конце позапрошлого века. В этом дворце, по преданиям старожилов,



Кунцево

Чортков мост

Екатерина пиновала с Потемкиным и прочими своими фаворитами. С первого взгляда вас резко поражает величественность еще уцелевшего фасада, мрамор ступеней и крыльца. Ныне его занимают войсковые части.

В единственной церкви Кунцева, построенной в 1713 году, интересна библия 16 в. и всякого рода церковные реликвии, собственноручно вышитые б. царицей Наталией Кирилловной.

Как и в предыдущем поселке, вблизи Кунцева протекает Москва-река, дающая от себя с давних пор обмелевший приток *Сетунь*. Здесь производится рыбная ловля. Летом на песчанном пляже загорают под солнцем дач-

ники. Для гребного спорта имеются 2 лодочные пристани.

Лес в Кунцеве смешанный, по правую сторону от платформы—хвоя, по левую—береза.

В Кунцеве властвует футболный мяч. В сердцах кунцевских граждан кипит жажда стать „чемпионами“ футбола. Вот почему здесь так часты матчи, вот почему так яростны кунцевские игроки, готовые сутки напролет на спортивной площадке, расположенной в центре поселка, гнать из угла в угол мяч, пока не будет дан „победоносный гол“ противнику.

Кунцево очень напоминает уездный городок. Тут баня при Военно-Инженерных курсах, две парикмахерские, фотография и т. д.

В области медицинской помощи Кунцевым сделаны относительно большие шаги. Имеется дом отдыха сотрудников Госбанка и Сетунская больница.

Кооператив, палатки, блещущие разнообразной гастрономией, отделение городского Банка, библиотека в несколько сот книг—все это говорит о благоустройстве Кунцева.

О живописности же местности говорят и стихи поэта Козлова, написанные еще в 1820 году.

*... Бывало я бродил пустынною тропой,
Где Кунцево на холме возвышенном
Задумчивой пленяет красотой...*

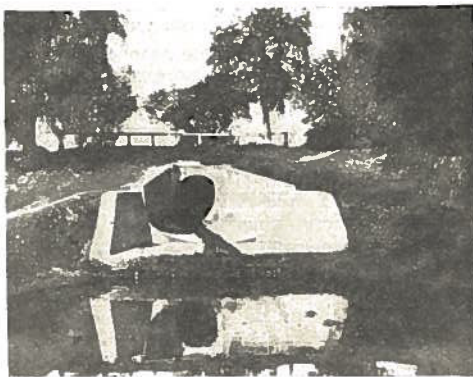
В Кунцеве работают 3 фабрики: ткацко-отделочная легких тканей, вторая—рукаво-ременная (б. Реддавей), где вырабатываются пожарные рукава и клеенки, третья—игольная.

Имеется еще три завода, из коих 2 кожевенных, принадлежащих Комитету Взаимопомощи, и один пистонный завод, изготавливающий огнестрельные материалы.

В деревне *Большой Сетунь*—в приатке Кунцева, отстоящей от него в 1 килом. и взявшем свое название от речки Сетунь—функционирует театр и клуб-кино имени Смирнова. Здесь идут лучшие фильмы сезо-

на, по окончании их демонстрирования на экранах Москвы.

К Кунцеву примыкает небольшой поселок *Богдановка* в $1\frac{1}{2}$ кил. от Кунцева, дер. *Давыдовское* в 1 кил., дер. *Мазилово* в $1\frac{1}{2}$ килом., *Аминьево* в $1\frac{1}{2}$ килом., где вместе с крестьянами селятся московские дачники. В $2\frac{1}{2}$ кил. от Кунцева на берегу Москва-реки расположилось живописное село *Крылатское*, про-



Кунцево

Мост близ дер. Мазилово

славившееся грандиозным обвалом земли вдоль берега Москва-реки в 1910 г.

В Кунцево предполагается провести через Фили трамвайную сеть.

Немчиново

Стоит проехать от Москвы 16 килом., и поезд вкатится в шумную платформу Немчинова поста.

Из 407 изб Немчинова 144 муниципализированы и 263 частновладельческие.

В 1 версте от станции в 6. имени *Лемана* ныне помещается Совхоз „Красные Зори“.

Лес — преимущественно березовый. От когда-то многоводного и, как говорят, радио-активного, богатого рыбой пруда, осталось одно воспоминание, да лужа грязной воды. По восстановлению пруда начаты работы, которые в текущем году предполагалось закончить. Но и здесь к счастью дачников в 3½ кил. протекает „благословенная“ Москва-река.

На разбитой неподалеку от станции спортивной площадке немчиновские футболисты соперничают с кунцевскими „чемпионами“.

С медицинской помощью дело обстоит несколько сложнее. Ромашковская больница находится в 3-х килом. от платформы.

На таком же расстоянии — село Сколково, замечательное своей мельницей. К Немчинову прилегают еще Ново-Павловское в 1 к. и Ромашково в 3 килом.

Дороги Немчинова в весенние дни, когда начинается пресловутая оттепель, и в дождливую осень не отличаются особенными удобствами. Зимой утрамбованные плотным белым снегом, они не утруждают пешеходов, „аппетитно“ скрипя под ногами.

В Немчинове есть ларьки и винно-гастрономический магазин.

От Немчинова проведена жел.-дор. ветка в Усово и Рублево, описанная на стр. 162 и 164.

Платформа 20 вер.

20 верста, расположившаяся на 22-ом кил., оживленнее и шумнее предыдущей станции.

В „доме крестьянина“ и в показательной волостной библиотеке часто устраиваются „живые газеты“ и разнообразные спектакли.

Ж.-д. буфет, парикмахерская, телефон и библиотека в несколько сот книг — все это красноречиво говорит о том, что „20 верста“ не глушь, не захолустье, а довольно благоустроенная местность.

„Жрецы московских чаепитий“ находят здесь „уют“ в 2-х чайных, полных густого табачного дыма и шипения кипящих самоваров.

На „20 версте“ довольно много дач, стоимостью не меньше, чем 150 руб. — на летний сезон.

Они тесно примыкают к платформе, затем уходят дальше и, наконец, утопают в душистой зелени смешанного леса.

Мохнатые лапы сосен, простираясь над крышами дач, укрывают их в охлаждающей тени.



Немчинов пост

В одной версте от станции лежат деревни: Вырубово, Мамоново, Передельцы и Измалково. В последнем, в бывш. имении, Дом Отдыха, здесь имеется многоводный пруд с лодочной пристанью.

На „20-ой версте“ имеется также спортивная площадка специально для лаун-тенниса и одно футбольное поле.

Вырубово очень популярная дачная местность, утопающая в лесу. Поблизости — извилистая серебряная лента Москва-реки.

Одинцово

На 24 килом. поезд останавливается в Одинцове.

300 дач — достаточно убедительная цифра, указывающая на многолюдность этого поселка.

Цена дачи на лето от 100 до 300 руб.

По обеим сторонам платформы плещут в цветистых берегах глубокие пруды *Щепкин* и *Казенный*.

Тойкоствольная березовая роща радует глаза своими душистыми зарослями. На спортивном поле жители *Одинцова* затевают игры — футбол, баскет-бол, крокет и др., привлекая толпы любопытных.

С 1 апреля 1924 года, восстановленный после многолетней разрухи, функционирует в *Одинцове* многотрубный кирпичный завод. Его строения и пристройки разбросаны по левую и правую стороны от станции. Путаясь с древесной листвой, вьется из труб кольцами и зигзагами черный заводский дым.

На станции открыт приемный медицинский покой. Имеются частные палатки и мосельпромовские ларьки.

Клубная жизнь — не на последнем месте в *Одинцове*. Дом в четыре комнаты, отведенный под клуб, достигает наивысшей посещаемости, особенно в летнее время. Здесь устраиваются кино-сеансы.

В одном килом. от станции лежат деревни *Акинчево* и *Яскино*.

В *Яскине* небезынтересна своеобразной архитектуры старинная церковь, построенная в конце прошлого века. Такие же две старинные церкви встречают взоры посетителя в *Акулове*, деревушке, отстоящей от платформы в 1½ кил.

Вокруг *Одинцова* и дальше до *Кубинки* в густом разнородном лесу любителями устраиваются охоты, достигающие подчас больших успехов. Возвращаясь, охотники уносят в своих ягдташах белую шкуру зайцев или бурый пламень лисьего меха. Стреляют также куропаток, тетеревов и уток, стаями обитающих в диких зарослях и прибрежных камышах *Кубинских* болот.

Платформа 27 вер.

В 30-ти километрах расположена платформа, и при ней поселок *Дубки*.

100 дач, на деревянном фоне которых выделяются каменные дома. В ½ кил. от него так называемая *Богородская ферма*, где разводят и скрещивают породы различного скота. Скотоводством занимаются и местные жители.



С молочком к утреннему чаю

В праздничные дни на берегу пруда с удочками в руках они балагурят меж собой в ожидании „пока клюнет“. Есть еще один пруд, годный для купанья и лодочного катания.

Следует отметить наличие 2 — 3 ларьков, станционного буфета и небольшого клуба.

Перхушково

На 31 кил. лежит *Перхушково*.

Кроме 100 крестьянских изб имеется 20 дач. Цена дачи на летний сезон от 100 до 300 р.

Артезианский колодезь Перхушково, машинным способом пробитый на несколько саженей в глубину земли, дает чистую, годную для питья, воду. Единственный пруд мелеет и высыхает.

Местная Красная библиотека рассчитана на 300 абонентов.

Больница в 60 коек и детские ясли на 20 детей помещаются в центре Перхушково.

Деревни *Толпокольниково* в 3½ килом. и *Липино* в 2 кил. от платформы утопают в сосновом и лиственном лесу.

Платформа 31 вер.

34-м килом. поезд делает остановку на платформе „31-ой версты“, называвшейся ранее *Юдино*. Юдино типичный небольшой дачный поселок с кооперативом ЕПО, читальней, чайной и жел.-дор. буфетом. Воздух здесь чистый; лес дает прохладу; цены на дачи очень невысоки — вот почему дачники селятся здесь охотно.

Жаворонки

На 37 килом. платформа Жаворонки. Около 60 дач. Больница и кооператив ЕПО.

В деревушке того же названия насчитывается 45 изб.

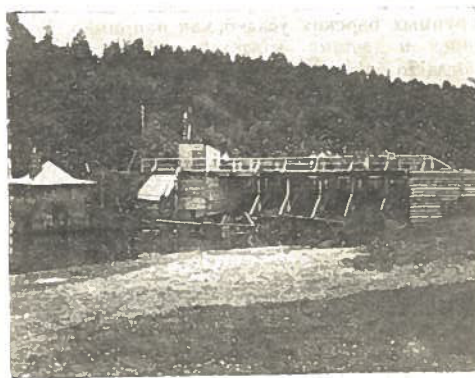
В деревне *Щедрино*, отстоящей от станции в 1 кил., славится на всю волость великолепный фруктовый сад — 700 корней яблонь. Находящееся здесь бывшее имение *Черница* ныне ликвидируется МОЗО. Земля передается крестьянам для засева; всякого рода барские постройки за негодностью продаются на снос. Живут в Щедрине кустари, портные, токари по дереву и др. ремесленники. Дороги к жел.-дор. линии пересекает разнородный многоверстный лес.

В 6-ти километрах от Жаворонок раскинулось живописнейшее село *Назарьево*, бывшее имение помещиков Михалковых.

В роскошном старинном парке, через который протекает река *Вязьма*, сохранились старинные постройки, воздвигнутые когда-то бывш. кн. Горчаковым. В них помещается дом отдыха.

Назарьево — начало русской Швейцарии, т. е. Звенигородского уезда. Посетив его не хочется покинуть этот уголок.

Вблизи Жаворонок — находящееся в деревне



Село Назарьево

Мост и плотина

Зайцево имение быв. Лосева. Интересен в Зайцеве растекающийся весной пруд. В пруду водятся караси — и их „пожиратели“ простаивают с удильцем до вечера в ожидании поесть к ужину „карася в сметане“.

Общий пейзаж поселка Жаворонки необычайно живописен. По обеим сторонам платформы тянутся мохнатые сосны, как стройные шеренги солдат. В разных местах разбросаны небольшие пруды. На такой пейзаж очень падки москвичи, и поэтому плата за снимаемую дачу в летний сезон колеблется от 300 до 800 р., в зависимости от количества комнат и их состояния.

Голицыно

Следующая за Жаворонками в 44 кил. от Москвы остановка — *Голицыно*. Население его в летние месяцы превышает 1.500 человек. Проживают они в трехстах дачах и их пристройках.

В Голицыне почта и телеграф, кредитное Товарищество, Кооператив, ларьки, палатки и т. п.

У самой станции расположен целый ряд крупных барских усадеб, как например, *Большое и малое Вязьмы*, принадлежавшие когда-то князю Голицыну. Ныне в этих роскошных обителях бывш. царских нахлебников помещается Дом Отдыха и Совхоз, а также клуб и читальня.

Очень популярна здесь артель кустарей, вырабатывающая дачную мебель: кровати, корзины и пр.

На одном из домов большая красная вывеска оповещает: „Комитетская чайная“. Это значит, что здесь за стаканом чая крестьянам можно спокойно побеседовать и о своих делах и о политике международной. Поэтому-то так много здесь публики. Пьяным доступ воспрещен, но последние находят убежище напротив, под вывеской „частная чайная“.

На спортивной площадке устраиваются всякие игры, среди которых футбол и баскетбол занимают первое место.

Протекает по Голицыну река Капитонка, имеющая лодочную пристань. Поселок окружен смешанным лесом.

Помимо Голицына дачники селятся в крестьянских избах близлежащих деревень *Шарповки, Кубаново, Сивково* и сел *Сидоровского и Захарова*. В последних находится имение, принадлежавшее бывш. князю Голицыну, где, как утверждают местные старики крестьяне, Пушкин творил свою поэму „Евгений Онегин“. Живописный парк с старинным прудом и старинный „барский дом“ действительно напоминают местности, описанные поэтом.

Из Голицына проложена жел.-дор. ветка в Звенигород, описания на стр. 166.

Сушкинская

52-х километровое расстояние несколько запугивает дачников. Все реже встречаешь их пикейные костюмы, их легкие тросточки.



У стада

Чаще мелькают любопытные взгляды экскурсантов, посещающих липовый древний парк быв. имения Будашкова, в одном кил. от платформы.

Дач около 50, лес густой, смешанный.

На Сушкинской платформе имеется ларек, телефон, почта.

В деревне *Чисцы* (четверть килом. от платформы) организованы столовая и башмачная артели. Открыт кооператив ЕПО. Поблизости кооператива — Красная чайная.

Быв. имение француза Досса, с знаменитым конным заводом, расположено в деревне *Татарки* (1 1/2 кил. от платф.)

Широко развито скотоводство в *Брежневском Совхозе*, в 3 кил. от Сушкинской пл. в б. имении Исманского.

Луговая пл.

57 кил. Москва—далеко, поезда—редки, и дачники неделями не выезжают из своих насиженных мест.

В единственной избе-читальне устраиваются лекции на антирелигиозные темы; изредка забредет московский актер и встревожит всю платформу.

Около 100 дач разбросаны по левую и правую сторону ж.-д. линии. Стоимость дач—200—300 руб. на лето.

Есть частные бакалейные торговли, мясная лавка. Желающие „попариться“ соблаговолят ехать в Кубинку.

К Луговой примыкают деревни: *Подлипки* в 3-х кил. и *Урюмово*.

Кругом растет смешанный лес. На краю поселка протекает небольшая реченка *Уздечка*.

Платформа 56 вер.

Маленькая станция, в 60 кил. от Москвы, почти полустанок. Но какой душистый аромат струит все более и более густеющий, по мере отдаления от Москвы, сосновый лес! По лесу разбросаны редкие одноэтажные домишки с мезонинами.

Возле пруда в июльские дни барахтаются голые ребятишки, ловящие карасей руками или шапкой. Спортивной площадкой служит просто лужок, на котором „делают кульбиты“ не только пионеры, но и телята, пасущиеся здесь.

Дач всего 50. При станционном строении две-три палатки.

Стоместный клуб—центр культурной жизни в селе.

Нуждающиеся в лечении едут в Кубинскую больницу.

Кубинка

На 63 кил. раскинута Кубинка, знаменитая своими болотами, к которым стремятся любители-охотники всей округи. Имеется клуб, небольшое кино, читальня, парикмахерская и буфет как на всякой приличной станции.

Всемогущее радио известно и здесь. Проведено около 30 радио-приемников, благода-



Кубинка

Проселочная дорога

ря которым кубинские граждане держат некоторую связь с далекой Москвой. Поезда из Кубинки в Москву курсируют часто, только в летние месяцы.

У самой станции поселок того же названия, а в $1\frac{1}{2}$ кил. село *Кубинка*.

Среди разнородного леса, окружающего Кубинку, разбросаны дачки (свыше 150-ти). Цены, в виду дальности от Москвы, 100—150 рублей за лето.

В поселке и селе извиваясь в живописных берегах протекает небольшая речка *Сечуль*.

Дачники селятся также и неподалеку от станции в деревнях *Никольское*, *Часовня* и *Репище*.

УСОВСКАЯ ВЕТКА

От Немчинова проложена ветка к Усову, которую в текущем году предполагается уничтожить и для сокращения пути провести от Кунцева.

Ромашково

Первая остановка в 6-ти кил. от станции Немчиново и 22-х от Москвы станция *Ромашково*. Дач и изб около 100. Цена за летний сезон от 150 до 250 руб.

Имеется клуб-читальня, где местные жители коротают досужие часы чтением и играми. Ромашковская больница обслуживает весь район.

Густой сосновый лес, душистое дыхание которого проникает во все щели, вливается в террасы и в распахнутые окна ромашковских дач.

Реки в Ромашкове нет, но недалеко кил. в 3-х, Москва-река.

При платформе имеются продуктовые ларьки.

В общем Ромашково довольно популярная дачная местность.

От Ромашкова — ветка в Рублево (см. стр. 164).

Раздоры

Следующая за Ромашковым в 10 кил. от Немчинова и 26 кил. от Москвы станция *Раздоры*.

Количество дач — свыше 120. Цена дач 150 — 220 рублей.

Элементарное благоустройство мы находим также и в Раздорах: клуб-читальня, торговые палатки и т. д.

Дачники охотно едут в Раздоры, мечтая о спокойном отдыхе на лоне прекрасного соснового леса.

Лес, тесным кольцом сосен и отчасти берез, пленительно окружает Раздоры.

Невдалеке Москва-река. Крестьяне ближайших деревень *Поповка, Глушино, Ильинское и Луцкое* предоставляют дачникам на лето свои дома.

Барвиха

В 14 кил. от Немчинова и 30 килом. от Москвы — поселок Барвиха — предпоследняя остановка на ж.-д. ветке, идущей из Немчинова.



Ромашково

Место это славится удивительно мягким песчаным пляжем на берегу Москва-реки и прекрасным сосновым лесом, признанным врачами лечебным средством для легочных больных.

И, действительно, сосновые заросли Барвихи едва ли не самые густые по всей дороге. Их благотворный аромат проникает в легкие и действует исцеляюще.

Быв. имение Архангельское ныне отдано для детских санаторий.

Невдалеке от Барвихи деревни *Царево, Шульгино, Малое и Большое, Подушкино*. В последнем в б. имении Мейендорфа — музей.

Усово

Конечная станция Усовской ветки в 18 кил. от Немчинова и 34 кил. от Москвы *Усово*.

Из 4 десятков домишек состоит все Усово, окруженное хвойным лесом.

Дач свыше 100, стоимость, от 250 до 500 р. Прекрасный сосновый воздух.

Предполагается организовать библиотеку клуб, театр и вообще оживить серую поселковую жизнь Усова.

Несколько скрашивает здешние пейзажи великолепная полоса Москва-реки, приотливо извивающаяся в зеленых берегах.

Связь с городом налажена, кроме поезда почтой и телефоном. При станции имеется буфет.

Очень любопытно бывшее имение *Зубалова*, ныне Совхоз ГПУ — *Горки 2-ые*, в 2-х в. от платформы.

Аллея б. Зубаловского парка, прямые и густо поросшие ромашками, всегда полны гуляющими.

Здесь в тишине и покое можно хорошо отдохнуть от московской сутолочной жизни.

Недалеке в 3 кил. от Усова *Большое Сореево* и прилегающее к нему *М.-Сореево*.

Следует отметить еще деревушку *Милово* в 2 кил. от платформы. Крестьянские избы (их всего 24) сдаются на лето, всепроникающим дачникам.

РУБЛЕВСКАЯ ВЕТКА

начинается в Немчиновке и минуя описанное на странице 162 Ромашково, Рублевская ветка от последнего делает поворот и подходит к Рублеву.

Рублево

В 11 кил. от Немчинова, и 27 кил. Москвы раскинулось Рублево, поселок в 24 двора,

С'естные припасы и предметы первой необходимости можно приобрести в рабочем кооперативе и ларьках.

Зеленые и розовые дачки (свыше 50) расположены по обеим сторонам платформы. Цены различные от 200 до 400 р.

В березовых и хвойных зарослях леса хорошо отдохнуть в вечерние сумерки, раскинувшись на бархатной траве.



Барвиха Извилистая лента Москва-реки

Рядом протекает Москва-река. Купанье, рыбная ловля и веселые игры на берегу.

Вокруг Рублева и в особенности по берегам реки, вверх по течению нет ни фабрик, ни заводов, которые могли бы загрязнять речную воду, и поэтому здесь вода гораздо чище, чем в районе города. Здесь-то и раскинулась Рублевская насосная станция, снабжающая водой Красную Столицу. На самом берегу реки устроен большой каменный приемник: речная вода проходит в него через окна, защищенные железной решеткой. Если вы взглянете на противоположный берег реки, то увидите целый ряд полузапруд. Огромный штат служащих во главе с инженерами и врачами наблюдают

за работой всех этих сложных рублевских сооружений.

В одной версте от платформы лежат деревушки *Екатериново* (15 дв.) и *Черенково*, состоящее из 55 дв. 69 десятинапакотной земли плюс 55 луговой, плодами своими вознаграждают труды черенковских крестьян.

В Рублево стоит проехаться не только ради осмотра Рублевской водокачки, но и для того, чтобы подышать ароматным воздухом разнообразного леса.

ЗВЕНИГОРОДСКАЯ ВЕТКА

От Голицына проложена ветка по живописнейшей подмосковной местности, имеющая конечным пунктом Звенигород.

Поезд, начав свой путь в Голицыне, через 15 минут делает первую остановку в малоинтересной местности *Хлюпино*.

Хлюпино

Станция в 8 километрах от Голицына и 52-х от Москвы.

Близ нее в болотистой местности приютились небольшие крестьянские домишки деревни *Хлюпина*.

Кругом все тот же лес, густеющей по мере отдаления от главного Смоленского железнодорожного полотна и столицы.

Кругом сыро, много комаров и дачники здесь не селятся, минуя хмурое, серое *Хлюпино* и стремясь в Звенигород.

Звенигород

В 16 кил. от Голицына и 60-ти от Москвы лежит старый *Звенигород* — „Русская Швейцария“ — город расположен в долине Москва-

реки на левом, возвышенном ее берегу. Окруженный сзади лесами, проникающими в самый город весь изрезанный глубокими оврагами, среди которых причудливо проложены улицы, он может быть назван одним из самых оригинальных городков Советской страны.

Железная дорога не доходит до Звенигорода, кончаясь в 3-х к. от него в селе *Вас-*



Звенигород

Часовня

денском, на правом берегу Москва-реки (проезд до гор. на извозчике — 50 коп.).

Усадьба Введенского расположена возле самой станции. Прежде всего обращает на себя внимание церковь, один из лучших образцов сельских ампирных храмов, построенная в 1812 г. Она составляет одно целое со стоящей впереди высокой с острым шпилем колокольней. Полукруглые портики дорических колонн украшают здание по сторонам. Красивое строение купола и общая стройность форм говорят о лучших временах русского зодчества. Лучше всего во Введенском изумительный вид с садовой террасы дома, выхо-

дящий на Звенигород и Москва-реку. Пано-
рама такого широкого горизонта не встре-
чается нигде больше в подмосковной. Прямо
против дома по ту сторону реки — старый
Звенигородский „городок“ с его собором
XIV века.

„Городок“ бывший кремль Звенигорода
в те времена, когда последний был еще сто-
лицей особого удельного княжества, порой
даже боровшегося с Москвой, как, например,
при Юрие, младшем сыне Дмитрия Донского.

„Городок“ расположен на западном краю
города. С 3-х сторон он охвачен высоким
валом, четвертая открыта к реке. Таким обра-
зом получилось укрепленное место, где можно
было надежно отсиживаться от врагов. Теперь
эти валы стали своего рода бульваром, с ко-
торого открывается великолепный вид на За-
москворецкий простор.

Посреди „Городка“ стоит каменный одно-
главный собор, построенный Юрием в годы
процветания Звенигорода (1389—1395). Когда-
то позади его был деревянный дворец, соеди-
нявшийся с хорами церкви. Тип этого собора
домосковский; он напоминает новгородские
и суздальско-владимирские храмы.

Из „Городка“ ведет прямая дорога в Са-
вин-Сторожевский монастырь (1½ кил. от го-
рода), расположенный в долине Москва-реки
на лесистой горе Сторожее. Монастырь этот,
основанный в 1398—99 годах Саввою Звени-
городским, привлекал к себе в течение веков
массы богомольцев. Монастырь был богат:
в крепостное время к нему были приписаны
18 монастырей и более чем 17.000 душ.

Главный собор монастыря построен еще
в 1404 году и впоследствии не раз обновлялся
(последний раз к пятисотлетию юбилею мо-
настыря в 1896 г.).

По другую сторону собора — здание с орлом
наверху: это дворец б. царицы Марии Ильи-
ничны, первой жены Алексея. В самом собо-
ре иконостас с иконами времен Алексея.

Необходимо подняться на колокольню, вид
с которой едва ли не лучший в Звенигороде.
Тут открыта вся долина Москва-реки. Налево

гор. Звенигород и его „Городок“, прямо про-
тив — Введенское, колонны которого отчетливо
белеют из своей дали. Среди колоколов, здесь
висящих, замечателен один в 2.125 пудов ве-
сом, отлитый в 1667 г. Он знаменит своим
„серебряным“ звуком.

Ризница монастыря в полной сохранности
и музей его открыт почти ежедневно для
экскурсантов; заведующий дает объяснения.



Дом-дача в Звенигороде

Здесь не перечислить сотен и тысяч замечатель-
нейших по своей живописи икон, плащаниц
эпохи Иоанна Грозного и старинных фар-
форовых предметов.

В 3-х к. к северу от Звенигорода находится
село Ершово, быв. имение Олсуфьевых. Оно
замечательно своей церковью, представляющей
одно из последних созданий русского ампира,
построенной в 1829 г.

Уютная усадьба Олсуфьевых с липовым
парком и прудом может считаться образцом
средней дворянской усадьбы. Теперь она за-
нята детским приютом. Обстановка вывезена
в Звенигород, так же, как большая и ценная

Олсуфьевская библиотека (преимущественно исторических книг).

Это — история Звенигорода и его окрестностей. Ныне, вдоль главных улиц Звенигорода, как, например, Духовской, Кожевниковской и улицы им. Чехова, расположены государственные учреждения.

На Красных Горках помещается Успенский монастырь. Население Звенигорода превышает 5.000.

Великолепно оборудованная больница и Дом Отдыха им. Рыкова расположены в центральной части города.

Звенигород живет довольно бодрой и самостоятельной жизнью.

Вокруг города в селах Аксимино, Ипатьево, Шихово, Екунино, Дюдьково, природа которых знаменует названием „Русская Швейцария“ — крестьянские избы на отбой заполняются дачной Москвой.



КООПЕРАТИВ
МОСГРАФИКА



МОСКВА,
ул. Огарева, 9.
Телеф. 1-53-91.

ИСПОЛНЯЕТ:

КЛИШЕ

для тоновой и трехцветн. печати.
РИСУНКИ, ГРАВЮРЫ на дер., СТЕРЕОТИПЫ.

и

**ХУДОЖЕСТВЕННЫЕ ТИ-
ПОГРАФСКИЕ РАБОТЫ.**

КИЕВО-ВОРОНЕЖСКАЯ ЖЕЛ. ДОР.



Брянский вокзал

Очаково

На расстоянии 11-ти килом. находится Очаково.

Место это интересно своими историческими событиями.

Дело в том, что при отступлении русских войск, кочующий штаб Кутузова временно основался в незаселенной пустынной местности — нынешнего раз'езда Очакова.

Сохранившаяся до сих пор Кутузовская изба, красноречиво свидетельствующая о далеком прошлом, ныне усиленно посещается партиями наезжающих экскурсантов.

По левую сторону от платформы расположены Артиллерийские склады и один большой кирпичный завод. О наличии пороха и огнестрельных снарядов отрывисто и угрожающе извещают вывески: не кури, не подходи близко. Такого рода ограничения уже способны отпугнуть очаковских

дачников. Поэтому они селятся по правой стороне платформы подальше от угрюмых строений артскладов. Селятся в крестьянских избах, снимая одну, две комнаты, а то и всю избу. А коренные владельцы изб, крестьяне, проводят лето в наспех сколоченных сараях близ домов.

Стоимость такой избы на все лето от 50 до 100 руб. Ни театров, ни кино, ни даже клуба в Очакове нет. Как ни грустно, но при желании отправиться в театр, очаковский дачник вынужден путешествовать в Москву.

Желающие купаться соглашаются съездить в Востряково, отстоящее от Очакова в двух килом., или пройти в окрестности Очакова, где зигзагообразно протекает несколько безымянных речек.

Спортивной площадки покамест нет; но предполагается ее разбить в центре раз'езда.

Следует указать одну, воистину достопримечательную особенность Очакова, это — роскошные фруктовые сады. В мае при приближении к раз'езду ваши глаза ослепляет и восхищает великолепие цветущих деревьев: яблони, вишни, груши и, наконец, на огородах, широкие грядки разносортной клубники.

Очаково густо поросло сосновым лесом, душистый воздух хвои благотворно влияет на проживающих здесь дачников.

Востряково

В 13-ти килом. от Москвы, расположено Востряково.

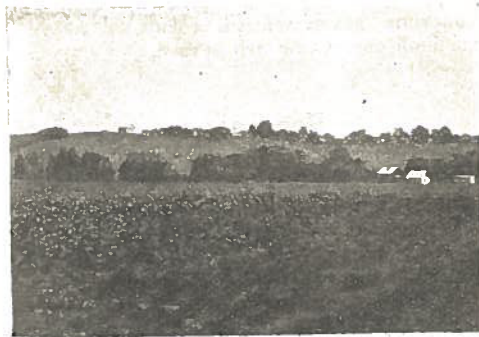
Дачники сюда едут охотно, заполняют дачные постройки и вселяются в крестьянские избы.

Число дач до 20-ти, стоимость от 100 до 200 руб. на все лето. Большим соблавром для дачников является разнопородный лес: частые стволы сосны, белая береза, и кое-где зеленые конусы елок.

Спортивной площадки нет.

В Вострякове в каждой даче и возле дачи, и по проселочным дорогам, и в лесу жители здешние, в часы отдыха, пользуются неограниченным простором.

Имеется в Вострякове несколько ларьков и частных лавок.



Окрестности Вострякова

Суково

В 16 килом. от Москвы, раскинут Суково раз'езд.

Как дачная местность раз'езд очень популярен, благодаря живописности своей природы, своих ландшафтов и пейзажей.

Количество дач свыше 40, разбросанных по обеим сторонам платформы.

Цена колеблется от 70 до 150 руб. на лето за целую дачу.

Житейскими удобствами Суково не отличается. Магазинов и торговых палаток нет. Предметы первой необходимости можно получить в селе Сукове, отстоящем от платформы в 4-х килом.

Отсутствие театра и кино тоже достаточно резко ощущается на раз'езде.

Купанье происходит в оживленных двух суковских прудах.

К Сукову прилегает быв. имение *Валуево*, принадлежавшее Лепешкину, и б. имение кн. Туркестанова, находящееся в селе *Говорово*.

Последнее—село Говорово, отстоящее от пл. в 2-х килом., заселено крестьянами, которые на лето охотно уступают свои избы за невысокую плату приезжающим москвичам.

Дачники едут сюда охотно, соблазненные поистине великолепным сосновым лесом и хвойной свежестью его ветвей.

Переделкино

Поезд, отмерив 18 килом., делает остановку—*Переделкино*.

Надо отдать справедливость, что местность очень красива, живописна и, несмотря на отсутствие „жизейских удобств“, как-то: телефона почты, и т. д., дачники все-таки, с'езжают сюда охотно. Количество дач около 40. Цена от 150 до 250 рублей.

Прекрасная сосновая роща окружает *Переделкино*.

Не вдалеке, в полукилометре от платформы, расположено село *Переделкино*, одного названия с платформой.

Внуково

Внуково расположено в 24-х километрах от Москвы. Некогда *Внуково* было летней резиденцией московского духовенства. Сюда с'езжались попы всех чинов, всех званий, да и поныне попавшее засилье резко чувствуется во *Внукове*. Имеется в селе *Внукове* (3½ километрах от ст.) старинная церковь, построенная в прошлом веке.

„Запах ладана и просфоры“ отнюдь не отталкивает москвичей: „Пусть хоть сам черт“, — говорят они, — „соседит с нами“. Главное есть молодой березовый лес, есть благотворный воздух, есть широкий пруд, в котором можно купаться, и забавы ради,

удить рыбу. В пруде этом водятся пескарь, плотва, карась. Предполагается построить лодочную пристань.

Бойко торгуют продуктовые палатки, разбросанные по *Внукову*.

Спортивной площадки нет. Не видно театральных плакатов, следовательно, и театральная жизнь во *Внукове* бездействует.



На берегу *Внуковского пруда*.

Котуар — Белавенец

Остановка на 28-ом километре. До революции принадлежал чайному торговцу *Котуару*, скопившему себе под старость крупный капитал и расположившемуся на отдых в новоприобретенном имении.

Гром революции грянул... Имение перешло в рабочие руки и оборудовано под совхоз, в котором помещается пчеловодство *Осоркинской опытной станции*.

Несколько десятков бревенчатых дач розовой мозаикой рассыпаны вокруг платформы. Цена дачи от 100 до 200 руб. на летний сезон.

Как и предыдущая станция, Котуар не может похвастаться благоустройством: театра нет, как нет его по всей линии вплоть до Нары, клуба тоже нет.

Но какой прекрасный лес расстилается перед взором приезжающих. Полосы мохнатой хвои и зеленолиственной березы, как бы дополняя друг друга, создают незабываемую картину дачной флоры.

Толстопальцево

Раскинутый в 31 килом. поселок Толстопальцево густо оброс сосновым лесом. По левой стороне рядом с платформой расположен железнодорожный поселок: казармы для служащих транспорта, клуб, где в праздничные дни и в часы досуга происходят культурные занятия.

При поселке имеется небольшой магазин кредитного товарищества. В общем картина Толстопальцево очень зауридна, пустынна и дика. Дачники обыкновенно минуют его, предпочитая селиться в более благоустроенных дачных местностях.

Кокошкинская

В 33-х килом. от Москвы,—Кокошкинская пл. Ничем не замечательная, мало заселенная местность.

С трудом считаешь десятка два дач, цена на которые тоже „ничем не замечательна“, от 70 до 100—120 руб.

Жителям Кокошкинской платформы о клубе, о театре, приходится только мечтать. Может быть, со временем, эти пробелы будут несколько восполнены. В настоящее же время они достаточно ощутимы.

Прилегает к Кокошкинской платформе в одном километре от нее поселок *Самшино*.

Свыше 50-ти изб, окруженных с одной стороны полями, а с другой—смешанным лесом.

Имеется безымянная речка, годная для купания.



В Котуар-Белавенском лесу

Крекшино

Поезд стремительно мчится по своей стальной колее. Отмерив 38 килом., он делает остановку на станции Крекшино. Рядом с платформой имение Крекшино, принадлежав-

шее до революции Пашкову. Имение приобрело в свое время некоторую известность благодаря тому, что Пашков, как организатор своеобразного религиозного культа, принимал у себя на дому представителей различных сект. Среди гостей, посещавших Пашкова, был Лев Толстой, тогда увлекавшийся мистикой.

Имение это измеряется 200-ми десятин пахотной земли.

Ныне оно принадлежит Главполитпросвету. В бывшем барском доме, предназначавшемся некогда для религиозных выступлений пашковцев, помещается образцовый дом отдыха.

Примыкают к Крекшину несколько имений б. Шпильмасс. В самом большом из них — *Копьесе* — сельскохозяйственная артель (племенной завод скота).

Дачных строений нет, но москвичи, желающие отдохнуть и на чистом воздухе провести лето, селятся в крестьянских избах деревни *Крекшино*, которая смежна с имением того же названия.

Крестьяне, проживающие здесь, большей частью ремесленники: щеточники, крючонники, пуговичники.

Реки нет, но есть прекрасный сосновый лес, который тянется по всей железнодорожной линии.

Апрелевка

Станция Апрелевка (42 килом.) расположена по правую сторону жел. дор. Любопытная подробность: до сих пор еще не снята старая вывеска Апрелевки через „Ъ“. Дачных построек много, около 60. Цена на дачи дороже, чем на предыдущих станциях, приблизительно от 150 до 300 руб. за летний сезон. Хотя и нет реки, но есть все тот же спасительный сосновый лес.

По левую сторону жел. дор. находится большой кирпичный завод и завод граммофонных пластинок. На вывеске название гласит „Памяти 1905 года“.

На станции имеется телеграф, телефон, а рядом продуктовый кооператив, в котором можно найти все продукты первой необходимости, и даже „второй“, как то: русская горькая и пиво.

Кетрица

Между Апрелевкой и Алабиным на расстоянии 44 килом. от Москвы расположена пл. Кетрица, окруженная все тем же



Удой коров на пастбище

смешанным лесом, который, как уже сказано выше, тянется от Москвы до Нары.

Около самой платформы, в молодой березовой роще, раскинуто небольшое количество дач, не превышающее 10-ти. Стоимость их от 70 до 120.

Далее разбросаны крестьянские избы, в селе одного названия с платформой.

Крестьяне преимущественно кустари и ремесленники, уступают свои помещения приезжающим москвичам за очень невысокую плату — от 50 до 100 руб. на все лето.

Ни частных, ни кооперативных ларьков, палаток в Кетрице нет, и дачники за покупками

ездят или в Апрелевку или в Алабино (3 килом.), которые в этом отношении вполне удовлетворяют спросу.

Реки нет, таким образом нет и купания, но в виде прогулки можно пройти на Десну, о которой будет сказано ниже (см. Алабино).

Алабино

На расстоянии 47-ми килом. от Москвы расположена станция Алабино.

Рядом с платформой, в 10-ти минутах ходьбы, высится барский дом б. имения Мещерского — личного адъютанта б. царя Александра III.

Дом, пришедший в полное разрушение, некогда представлял собою замечательный дворец в виде четырехугольника со срезанными углами. На этих тупых углах, со всех четырех сторон, предполагалось устроить мраморные балконы, перекинуть висячие мосты и придать всему дворцу сходство с древне-греческим храмом Аполлона.

Около дворца раскинут прекрасный парк, по аллеям которого когда-то стояли мраморные статуи.

Теперь флигеля этих построек обращены под больницу и электрифицированы.

В двухэтажном здании, называемом „Лесная Дача“, в гуще парка, помещается детская колония.

Алабино довольно благоустроено. Имеется почта и телеграф.

На противоположной стороне от Волисполкома выстроено здание „Избы - Читальни“. При „Избе-Читальне“ имеется громкоговоритель и обширная библиотека, по обилию книг единственная на всю округу — 8 тыс. книг.

Дачники селятся здесь охотно, так как условия очень благоприятны.

Черной лентой тянется густой лес. Переменяется он то с сосновым бором, то молодым ельником, то нарядной березовой рощей.

В реке Десне, сливающейся с малой Пехоркой и впадающей в Пахру, многолюдные купанья.

Дач довольно много — стоимость не превышает 150 — 200 руб.

Прилегают к Алабину села: *Петровское*, *Нурцево* (1 килом.), *Вьюшково* (2 килом.) и *Подосинки* (5 килом.).



Окрестности Алабина

На границе села Петровского высится небольшая белая церковь, построенная в прошлом веке Демидовым. Последнему принадлежало еще имение *Пальинское* в деревне *Подосинки*.

По всем этим деревням и поселкам селятся москвичи, жаждущие приволья, а приволья здесь очень много. Так же много соснового леса и здорового хвойного воздуха.

Поблизости выставили свои вывески два трактира, один из них принадлежит Волисполкому.

Имеется также спортивная площадка.

Селятино

На 49-м километре москвичи селятся в поселке *Селятино*.

Местность очень живописная. На много верст тянется дремучий сосновый лес. Но дачных построек еще не имеется, и приезжающие занимают крестьянские избы. Избы, количеством до 100, бревенчатыми буграми раскинуты по Селятину. Цена изб на лето, очень небольшая, от 50 до 100 руб.

Река Десна огибает поселок. В двадцати мин. ходьбы от пл. тянутся ее берега, в зеленой мураве которых барахтаются купающиеся.

Благоустройством Селятино не отличается. За покупками едут в Алабино.

Таков этот небольшой, далеко неблагоустроенный поселок.

Рассудово

Задолго до начала дачного сезона предусмотрительные москвичи спешат в поселок Рассудово, отстоящий в 55-ти килом. от столицы, и арендуют за небольшую цену от 100 до 150 руб. хорошенькую свежее-выкрашенную дачку.

Привлекает в Рассудово смешанный сосновый и березовый лес.

При станции есть отделение Кузнецовского ЕПО.

В двух верстах от поселка большая деревня, — свыше 150-ти изб. — того же названия, в которой тоже летом снимают домики приезжающие отдохнуть.

Бекасово

(62 кил.). Принадлежало до революции мелкому помещику. В настоящее время представляет собою небольшой дачный поселок. Цена на дачи колеблется от 100 до 200 руб.

В центре Бекасова помещается лучшая

Селекционная станция Тимирязевской Академии.

В смысле благоустройства Бекасово стоит далеко не на должной высоте. Нет ни театра, ни кино, ни клуба, ни спортивной площадки. Имеется несколько торговых палаток с правой стороны пл.



Селятино

Зосимова Пустынь

Зосимова Пустынь в 64-х километр. от Москвы.

150 лет тому назад здесь основан был Зосимовский монастырь.

Об основании этого монастыря местные сторожилы рассказывают, что в Звенигородском монастыре жил монах Зосима. Вследствие ссоры с настоятелем он ушел в Пустынь и построил там монастырь. Существует версия, что монастырь построен на деньги, украденные у Звенигородского настоятеля.

Теперь в монастыре помещается сельскохозяйственная артель, арендующая землю у Госземимущества. — Монашеские кельи стали общежитием для советских сельскохозяйственных рабочих. Кельи эти также сдаются дачникам за очень дешевую цену.

Около Зосимовского монастыря расположено имение принадлежавшее бар. Шлиппе, в 1905 году бывшему губернатором в Туле. В 1919 году имение перешло в руки Осоркинського Группового хозяйства.

Невдалеке от Зосимовой Пустыни протекает Нара, лазурной лентой пробегающая между зелеными берегами.

Сосновый бор мохнатыми стенами окружает Зосимову Пустынь.

Нара

Нара (70 килом. от Москвы) хотя и считается городом, но городского вида не имеет, — это скорее местечко, расположенное в низовине, на глинистой почве, благодаря чему там сыро и грязно.

Главный пульс Нары, — большая мануфактурная фабрика (бывш. Цинделевская) с 8 тыс. рабочих. При фабрике есть клуб, читальня и великолепно оборудованная больница.

Имеется в Наре театр, кино, почтово-телеграфная контора, кредитное товарищество, кооперативы и обилие частных палаток.

Дачники селятся и в Наре, и в соседних деревнях: *Александровской, Котове, Магжово*, снимают избы или комнаты за очень невысокую плату, 100—150 руб. в лето.

Дачники, несмотря на дальность расстояния, съезжаются сюда довольно охотно, привлекаемые красотой местности и обилием соснового леса, который кольцом окружает всю Нара, и прекрасным купанием в реке Наре, протекающей серебряной лентой по зеленым лесистым берегам.

Продукты здесь дешевы, особенно молочные, так как многие крестьяне занимаются молочным хозяйством.

БАЛТИЙСКО-БЕЛОРУССКАЯ Ж. Д. БАЛТИЙСКАЯ ЛИНИЯ



Виндавский вокзал

По Балтийской линии Белорусско Балтийской жел. дор. наиболее интересными местами являются: *Архангельское, Никольское-Урюпино* и *Новый Иерусалим*.

Ехать нужно с Виндавского вокзала. Сначала путь однообразен: по обеим сторонам полотна разбросаны унылые железнодорожные постройки, по ночам зажигающиеся тусклыми огоньками.

Огороды перемежаются золотыми квадратами полей и тонкоствольной сосновой рощей.

Начиная со станции Павшяво до станции Новый Иерусалим, и дальше, лесной ландшафт оживляется, красочно бросаясь в глаза своей изумрудной роскошью.

Зыково

В 6 километрах от Москвы расположена платформа Зыково.

Рядом — посёлок Зыково, одного названия с платформой.

Неподалёку от платформы стелется зелёно-лиственный Петровский парк.

Близость к столице, близость кипящего центра, резко ощущается в посёлке. Электрические лампочки зажигаются в зыковских дачах.

В кино-клубе по вечерам собирается местная молодежь, коротающая время в полёзных и здоровых играх. Театр переполнен „любителями искусства“.

Все эти удобства, конечно, в достойной степени оценены дачниками.

Ещё задолго до апреля посёда выбирают целыми партиями дачных диогенов, с фонарем ищущих не „истину“, а свободную, уютную комнату. Цена дачи на лето — 500—600 руб.

К несомненным достоинствам Зыкова следует отнести: во-первых, сосновую рощу, и во-вторых, — несколько прудов. Хотя и нельзя в них купаться (они обмелели), но душистой прохладой тянет с берега в весенние, теплые вечера.

Подмосковная

Следующая остановка в 9 километрах от Москвы — Подмосковная.

Обычная картина железнодорожного посёлка, в 60—65 домишек. Дачная публика за отсутствием жилплощади вынуждена селиться в близлежащих деревнях.

За 250—300 рублей можно снять крестьянскую избу в деревне *Старое Коптево*. Мохнатые стволы сосен чередуются с прозрачными ветвями берёз. Три пруда манят окунуться в голубые, теплые волны.

В селе *Никольском* (150 крестьянских изб) тоже обитают отдыхающие москвичи. Такое стечение публики налаживает культурную жизнь селян. В Никольском имеется клуб, аптека. Под библиотеку-читальню отведен специальный дом.

В полукилометре от платформы — чугунолитейный завод, бывш. Керкина. Рядом с заводом — санаторий Мосздрави.

Такова — Подмосковная. И здесь внимательным глазам гуляющих предстанет живописность природы, не уступающая многим станциям по красочности своей и аромату.



Зыковская роща

Тушино

От Москвы до Тушино 15 километров.

В 1608—1610 г.г. оно служило местом пребывания самозванца лже-Дмитрия II, известного под именем тушинского вора. Бывший приближенный лже-Дмитрия I, темная личность неизвестного происхождения, грубый и развратный, получив подкрепление от Польши, Литвы и Запорожья, весной 1608 года двинулся на Москву.

После целого ряда передвижений с места на место он занял село Тушино. Расположенное на узком мысе, при впадении в Московскую реку ее притока Сходни, Тушино в те времена представляло собой шумное укрепленное место, соперничавшее со столицей.

Здесь у тушинского вора было почти 100-тысячное войско: 10 тысяч казаков, 7 тысяч поляков, 50 тысяч вооруженного сброда. Здесь же тушинский вор заставил жену же-Дмитрия I, Марию Мнишек, признать в нем погибшего мужа. Сторонники самозванца не поладили между собой. Начались раздоры. Самозванцу пришлось бежать. Лагерь опустел и впоследствии был сожжен поляками.

В 1618 году, претендент на московский престол, польский королевич Владислав, стоял лагерем в разбойничьем Тушино. Еще и сейчас в 1—2 километрах от села Тушино возвышается часть вала, окружавшего лагерь самозванца, и несколько курганов, называемых „Польскими“.

Этим кончается историческая биография поселка.

В настоящее время Тушино — обычная дачная местность, кстати сказать, очень немногочисленная.

В 3 километрах от села находится суконная фабрика имени тов. Сапронова.

К арсеналу древностей в селе Тушино, кроме польских курганов, следует отнести старинную, выложенную красным кирпичем, церковь—XIV столетия.

Возле платформы сиротливо высится белое железнодорожное здание.

В 1½ километрах от Тушино, у Москва-реки, расположено село *Спаское*, соединяющееся с Москвой при помощи шоссе и железной дороги.

А недалеко от платформы, на расстоянии одного километра, произрастает смешанный лес, уходящий в голубую высь изумрудными купами.

Павшино

На расстоянии 22 километров от Москвы — станция *Павшино*.

С противоположной стороны, наискось от станции, виднеется село Павшино. До него не более 5—10 минут ходьбы.

Расположенное в ложбине, село со всех сторон окаймляется горами, возвышающимися желтыми и красными пластами. Вдоль склонов пасутся стада, пощипывая влажную душистую траву; раздаются мелодичные трели пастушьей дудки.

За горами тянется сосновый бор. Рядом, лазурной лентой извиваясь в песчаных берегах, струится Москва-река, а в полутора ки-



Окрестности Павшина

лометрах опять стелется березовый, липовый и сосновый лес.

Нужны перо поэта и кисть живописца, чтобы в достаточной степени изобразить волшебные красоты павшинской природы.

И недаром в летние месяцы сюда стекаются до тысячи дачников.

Кроме прекрасного пейзажа, леса и купальни, к услугам отдыхающих имеется: библиотека-читальня; в селе есть кооператив, частные лавки, кредитное товарищество, пекарня, аптека, Винсиндикат и т. д.

При входе в село вы встречаете вывеску: „Дом Крестьянина“. Здесь крестьяне получают советы, необходимые для улучшения их

воаяйства, слушают лекции по общественным вопросам, читают газеты.

Павшино—местность довольно благоустроенная и необычайно живописная.

Летом 1925 года за крестьянскую избу в Павшино дачники платили 250—300 руб.

На правой стороне пути, на возвышенном месте, в 6 километрах от станции Павшино, находится дворец бывшего князя Щербатова. Его окружают плещущиеся в берегах пять прудов. В прудах—шумное оживленное купание.

Ко дворцу примыкает двухвековой тенистый парк, аллеи которого полны гуляющими.

Здание дворца занимает научный институт прикладной ботаники.

На расстоянии 5—6 километров справа от станции расположен целый ряд деревень: Братцево, Путилково, Петрово и др. Через все эти деревни протекает река Сходня. Кругом мелколесье. Одинокие стволы сосен уныло торчат на пути.

Эти деревни, как само Павшино, густо уплотнены дачниками. За 100—150 рублей можно снять на лето целый дом.

Стоит перечесть исторические сокровища и природные богатства Павшина, чтобы убедиться в том, сколь весело и благоприятно здесь можно провести летнее время.

В 5 километрах от станции Павшино находится одна из самых знаменитых изящных барских усадб—Архангельское, построенное еще в 90 годах XVIII столетия.

АРХАНГЕЛЬСКОЕ

Вначале Архангельским владел князь Д. Н. Голицын, один из первых русских конституционалистов, собравший по тому времени большую библиотеку в 6 тысяч томов на 6 языках. Попытка князя Голицына и др. вельмож в 1730 году ограничить власть императрицы Анны окончилась неудачей. Голицын впал в опалу, был заточен в Шлиссельбург, где и умер. Библиотека его в Архангельском была конфискована.

В 1810 году Архангельское было продано князю Н. Б. Юсупову. Чрезвычайно богатый, он владел столькими именьями, что мог перечеислить их только по записной книжке. Просвещеннейший по тому времени человек, он покупал по поручению Екатерины картины для Эрмитажа, наездами в Европу он беседовал с французскими философами-вольнодумцами Вольтером и Дидро, считая их своими учителями.



Архангельское

Терраса

В Архангельском нас встречают въездные ворота, ведущие в парк. Величавые по своим размерам, цвета бледно-желтой охры, ворота

выдержаны в стиле классической древности и напоминают собою разрушающийся памятник старины (это модный в те времена стиль „Руин“ — развалин).

Прекрасный парк отлого спускается к протекающей вблизи Москва-реке. Когда глядишь на прямые аллеи старинных лип, подстриженные деревья, зеленые лужайки, наполненные беседками, фонтанами, колоннами, — не верится, что находишься в 25 километрах от Москвы, а не где-нибудь в садах и парках Италии.

Три террасы парка, уставленные статуями и бюстами, раскинуты перед дворцом. С каждой террасы открывается новый роскошный вид.

В своей оде „К вельможе“, посвященной Юсупову, Пушкин воспел Архангельское.

Некогда здесь кипела веселая жизнь. „Радужный хозяин“ устраивал великолепный прием русским и иностранным императорам. В честь пребывания Екатерины II он поставил статую с надписью: „Божественной Екатерине“.

Юсупов содержал собственную драматическую труппу и оркестр, выступавшие в театре на потеху высокопоставленных гостей. Сейчас здесь — электрическая станция.

Недавно в парке поставлен бюст Пушкина, на пьедестале которого можно прочесть строки из оды „К вельможе“.

За пределами парка интересная старинная церковь XVIII столетия с наивными кирпичными узорами, переносящими нас в глубокие сумерки минувшего...

Сравнительно небольших размеров двухэтажное здание дворца, являющееся копией дворцовых построек екатерининских времен.

Над дворцом вывешивается высокий круглый бельведер, без которого не строилась ни одна барская усадьба.

Передний фасад дворца выходит на громадный парадный двор. Справа и слева двор окружают сквозные парные колоннады.

Наружная терраса ведет в переднюю дворца со статуями в нишах над каминными, с наряд-

ной отделкой стен. Направо от передней — библиотека. В ампирных шкафах хранятся до 30 тысяч книг. Тут же можно видеть статую, изображающую сидящего за письменным столом Жан Жака Руссо.

Картины старых школ кисти первоклассных мастеров покрывают высокие стены дворца.



Архангельское

Ротонда

Старинная мебель эпохи Елизаветы, Екатерины, японский и китайский фарфор, образчики разнообразнейших вышивок и материй, гобелены, античные вещи и др. произведения искусства украшают все парадные комнаты.

Богата, украшенная скульптурой, самая великолепная и пышная из зал дворца, так называемая „Ротонда“. Здесь устраивались княжеские пиршества и балы. Налево от „Ротонды“ портретная родословной Юсуповых. В следующей комнате, под низким потолком, красуется на стенах множество сентиментальных, слащавых женских головок (сентиментальная живопись, как эпидемия, заразила всех тогдашних художников).

Справа от „Ротонды“—императорский зал с большим портретом Александра I и его свиты, со статуей Павла I и других „венценосцев“. Рядом, отделанные в серебристо голубых тонах покои сестры Юсуповой, герцогини курляндской с портретами ее и самого Юсупова. За покоями—комната Гюбер Роберта, знаменитого художника конца 18 столетия, изображавшего ландшафты природы в духе античных руин. Тут же „античный зад“, напоминающий по своей скульптуре некоторые из зал итальянских вилл.

Сейчас в бывшем дворце музей, открытый по воскресеньям, средам и пятницам от 12 до 5 часов. Плата за вход с одиночек — 20 коп. и с экскурсантов—10 коп.

Посетители надевают туфли и в сопровождении руководителей осматривают нижний этаж дворца. Верхний этаж закрыт для посетителей.

Опалиха

В 29 километрах от Москвы раскинута Опалиха.

Железнодорожный раз'езд маячит ржавыми крышами трех—четырех домов.

В 10—15 минутах ходьбы стелется смешанный лес. Курчавые березы и высокие угрюмые сосны составляют очень живописные группы.

Недалеке протекает река *Липиньки*, напоминающая серебристую тесьму. По обеим ее берегам расположены села: *Никольское-Урючино* и *Никольское*.

НИКОЛЬСКОЕ-УРЮЧИНО

Чтобы попасть в бывшую барскую усадьбу Голицыных, необходимо перейти железнодорожную линию; затем мимо деревни *Гореново* дорога выводит в поле.

Раскрывается село (от платформы Опалиха—4 километра). В центре его под раз-

весистыми елями стоит приземистая с пятью куполами церковь, выстроенная еще в 1664—1665 годах.

От церкви расходятся во все стороны улицы, вдоль которых цепью из листьев и ветвей тянутся березы и липы.

Поблизости к церкви маячат кладбищенские кресты и памятники Голицыных. На кладбище—тишина и запустение; наивные надписи говорят о давно умерших и покоящихся в сырой земле.



Архангельское

Дворец-музей

Приезжающий в Никольское-Урючино поражается небольшим изящным зданием, „Белым домом“, построенным в 1780 году. Оно гораздо скромнее по своей отделке дворца в Архангельском, построенного в том же году, не носит на себе следов той роскоши, но все же имеет большое с ним сходство. И поэтому возникает предположение, что оба дворца принадлежат творчеству одного и того же архитектора.

К „Белому дому“ примыкают по английски подстриженные деревья, яркие газоны, пестрящие чудесами флоры; искусственные пруды, белые мраморные статуи и вазы,

гармонично расставленные на прямых аллеях парка. Для обрисовки этого места можно вспомнить слова поэта Игоря Северянина, побывавшего здесь и унесшего лучшие воспоминания:

*Вы помните прекрасный уголок.
Осенний сад в цвету янтарно-алом,
И мрамор урн, расставленных бокалом
На перекрестках палевых дорог.*

Перед входом высятся два белых сфинкса с женскими головами. Во внешнем виде „Белого дома“ удивляет обилие колонн, полуколонн и лепных украшений. Внутри дворца множество прекрасных образцов декоративного искусства, служащих отделкой для комнат.

Средняя часть дома занята „золотым залом“. Стены зала, обитые каким-то золотистым материалом, украшены чувственными и сентиментальными картинами. Следует посетить „палевую, голубую и зеленую“ гостиные, замечательные своей отделкой и фресковыми узорами на стенах. В зеленой гостиной сохранилась выбоина в стене, сейчас украшенная маской Наполеона. Эту выбоину в стене, в поисках скрытых богатств, пробил в 1812 г. французский солдат.

„Белый дом“ не был приспособлен для постоянного жительства, а служил только для кратковременных летних наездов.

В 1809 г. вдова Голицына, владелица Никольского-Урюпина и Архангельского, продала последнее. Понадобилось зимнее помещение, — и вот в 1811 г. рядом с белым домом выстраивается новый двухэтажный, предназначенный для зимнего жительства.

На входной лестнице стоят небольшие, похожие на игрушечные, пушки, из которых падали в торжественных случаях.

Многочисленные портреты представителей рода Голицыных и их знакомых (Д. Н. Голицына, князя К. Н. Кочубея, разных фельд-маршалов, адмиралов и др.) развешаны в большом зале и в других комнатах.

Любители фарфоровых изделий найдут в шкафах самые разнообразные образчики русского и заграничного производств. С потолка свисает бронзовой розой старинная люстра. По углам расставлена изысканная мебель. Имеются также деревенские сани, на которых один из Голицыных, бывш. посланником в Швеции, везжал в Стокгольм.

Большая библиотека со шкафами красного дерева состоит преимущественно из иностран-



Лебеди в Никольском-Урюпине

ных книг. Количественно преобладают французские писатели XVIII века. По стенам множество картин, принадлежащих кисти голландских художников. Есть картины крепостного художника Страхова.

В так называемой „туалетной комнате“ многоцветно поблескивают и искрятся различные безделушки, вещицы, вышиванье и т. п.

Большой кабинет обставлен мебелью из карельской березы. Старинный письменный прибор с гусиными перьями лежит на столе, разнообразные трубки-подставки, носящие на себе следы бывшего употребления, — тоже немалая ценность.

Окружен дом старинным парком. Вокруг парка — глубокий ров, служивший барину защитой от крестьян. Усадьбу с деревней соединяет только дорожка через плотину и мост.

Оба дома, обращенные в музей, посещаются экскурсиями. В среду, пятницу и праздники музей открыт от 12 до 6 часов вечера. Плата за вход 20 коп. При осмотре музея обязательно надевать туфли. По пятницам бесплатные экскурсии для школьников и красноармейцев.

Посетивший усадьбу Никольское-Урюпино унесет отсюда яркое представление о том, как жило русское дворянство первой половины XIX века. Громадная библиотека русских и иностранных книг, картины знаменитых художников и старинный фарфор познакомят его с образцами культуры и искусства.

Нахабино

В 34 километрах от Москвы — станция Нахабино. На станции встречаются одинокие железнодорожные постройки.

Рядом — село того же имени (150 крестьянских изб):

120—150 рублей — красная цена для нахабинской избы, снимаемой на лето.

Село электрифицировано — почти в каждом домике имеется одна-две электрические лампы. В Нахабине целый ряд торговых учреждений, как-то: кооператив, палатки, кредитное товарищество и т. п.

В клубе в досужие часы отдыхает молодежь, коротая вечера за чтением книг и свежих газет.

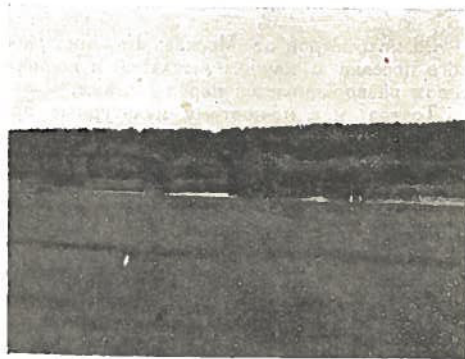
Село разрезано рекой Истрой, плещущей в своих берегах расплывчатой бирюзой. В 15—20 мин. ходьбы от села полукругом

тянется хвойный и лиственный лес, придающий картине села Нахабина сказочную живописность.

В 3 километрах от станции — деревня Никольское.

Павловская слобода

Влево от станции Нахабино идет ветка. На ветке в 41 километрах от Москвы — остановка: Павловская слобода.



Павловская слобода

В слободе насчитывается до 100 дворов, электрифицированных и довольно благоустроенных. За 100—200 рублей снимается на лето целая изба.

„Дом крестьянина“ и клуб переполнены посетителями. Культурное времяпрепровождение очень поощряется в Павловской слободе. Имеется аптека.

Расположенная на возвышенном месте слобода привлекает еще задолго до наступления мая сотни и тысячи дачных „паломников“.

И немудрено: в солнечный летний день, когда река Истра загорается тысячами самоцветных камней, когда отряды рыболовов,

с перекинутыми за плечо удочками, осаждают берега, нельзя не остановиться с расширенными глазами и разведенными руками перед чудесной красотой Павловского пейзажа.

Хохот и радостные возгласы купающихся разносятся далеко за версту, лаская слух гуляющих в лесу вдоль сосновых, березовых и липовых аллей.

В общем, Павловская слобода очень оживленная и популярная дачная местность.

Гучково

38 километров от Москвы. Картина рабочего поселка с клубом-читальней и кооперативом разворачивается перед глазами.

Театра нет, и поэтому культурные зрелища даются в просторном, многоместном клубе.

Население (коренное и дачное) живет „скуденно“, но не скучно; купается в реке Истре (10 минут ходьбы от пл.), гуляет по лесу, собирая спелую красную землянику.

Спортивной площадки в Гучкове нет.

Снигири

На 44 километре по Виндавской дороге — раз'езд Снигири.

10—15 домов раскинуты вокруг платформы, неподалеку друг от друга.

В селе *Рождественно* (3 кил. от станции) находится бывшая барская усадьба графа Кутайсова.

Памятью об его пребывании являются деревянные постройки в стиле Возрождения, каменные конюшни ампирного типа и др. Обстановка из усадьбы перенесена в Новоисерусалимский музей.

На лето в село Рождественно приезжают дачники. За 100—125 рублей можно приобрести избу на весь летний сезон. На протекающей поблизости реке Истре устраиваются оживленные купанья. Место для купанья неглу-

боее, вода прозрачна и чиста и отражает в себе синеву неба.

В полукилометре от села — густой и тенистый лес своими зелеными богатствами соблазняет местных жителей.

В селе есть клуб, изба-читальня и кооператив.

Прилегают к Снигирям деревни *Ламоново* и *Крюково*, на расстоянии 2—3 кил. от платформы.



На берегу реки Истры

Манихино

52 кил. отмеривает поезд, выбрасывая белые клубы пара, грохоча и лязгая по своей стальной колее.

Проводник извещает:

— „Манихино“.

Напротив станции раскинуто электрифицированное село *Ивановское*. Насчитывается до 200 домов, снятых в наем дачной публикой.

В 5-ти минутах ходьбы от станции река Истра. Берега реки „волей судеб“ разделены

на два лагеря, не только не воюющих между собой, но, наоборот, всячески заигрывающих друг с другом: на женский и мужской пляж.

Солнце немилосердно обжигает пляжников. Поодаль стелется, приветливо машущий ветвями, кудрявый лес.

Благоустройство М а н и х и н а выражается в наличии библиотеки-читальни и продуктового кооператива.

2-е село — *Алексино*, раскинулось на берегу реки Истры. На том берегу громоздятся корпуса бывш. Алексинской суконной фабрики. Стремительный пульс советского строительства еще не коснулся фабрики: она бездействует с эпохи военного коммунизма. В селе 150—200 изб. Цена на лето 100—125 рублей.

Имеется кооператив и частная лавка.

Ландшафты Манихина очень разнообразны своими красками и очертаниями. Дачник, проживший здесь одно лето, уносит с собой ясные и светлые воспоминания.

Истра

Справа — железнодорожное здание. Лес — с одной и с другой стороны. Лес — всюду, лес тянется за несколько верст, маяча мохнатыми куполами сосен и прозрачной, дрожащей березовой зеленью.

Окаймленная зелеными берегами протекает река Истра, по имени которой и названа станция.

Поблизости от платформы лежат села: *Лучинское* и *Сычовка*.

Ново-Иерусалимская

На 61 кил. по Виндавской дороге расположена Ново-Иерусалимская, станция, некогда привлекавшая до 3.000 богомольцев в день в обитель Нового Иерусалима, иначе называвшуюся Воскресенским монастырем (3 кил. от платформы).

Это бывшая крупная монастырская вотчина XVII века.

Дорога идет к реке Истре. С одной стороны, утопая в зелени, сверкает церковными куполами гор. Воскресенск, а с другой возвышаются угрюмые стены старого монастыря. Постройка монастыря связана с именем патриарха Никона.

Это был властный, честолюбивый человек, оспаривавший преимущество духовной власти перед светской. Никон утверждал, что „священство выше царства“. Его попытка претворить это в жизнь окончилась для него печально. Он был осужден собором и сослан.



Новоиерусалимское шоссе

В середине XVII века в местности, где теперь монастырь, находилась вотчина боярина Бобарыкина — село *Воскресенское*.

Еще во времена дружбы с царем здесь бывал патриарх Никон. Ему очень нравилась местность и за 2.000 рублей он купил Воскресенское с окрестными деревнями.

На полуострове, образуемом рекой Истрой, Никон начал строить монастырь. Он хотел создать здесь новый центр религиозного тяготения, придав монастырю точное подобие святынь Иерусалима в Палестине. Специальный архитектор был послан в Палестину для снятия плана.

К концу XVII века Ново-Иерусалимский монастырь приобрел всероссийскую славу и вместе со славой немалые богатства. Разные дарованные и купленные вотчины составляли его крупное хозяйство, построенное на эксплуатации крестьянского труда. Монастырские сокровища копились медленно и упорно из пожертвований хлебом, скотом и из денежных вкладов ва, так называемый, „помин души“. До 20.000 крепостных крестьян числилось за монастырем. В конце концов монастырь стал торговым предприятием. Он вел кредитные операции и давал ссуды под большие проценты.

Кроме храма здесь было много хозяйственных построек: кузницы, амбары, квасоварни. Многочисленный штат столяров, маляров, портных и других ремесленников обслуживал монастырь. Имелась особая мастерская для выделки изразцов, которыми украшались храмы.

В 1656 году, когда отношения с царем были натянуты, Никон переехал в Новый Иерусалим, где жил до самой ссылки до 1666 г.. Он так увлекся постройкой, что сам превратился в каменщика, сам тащил кирпичи на постройку, с топором взбирался по лесам.

Работы по возведению храма остановились в то время, когда Никон был отлучен от сана. Лишь в 1685 г. при царице Софье постройка храма была кончена. Затем последовал целый ряд несчастий: в 1723 г. неожиданно обрушился купол ротонды, в 1726 г. монастырь был охвачен пожаром.

Только в 1784 г. начались работы по восстановлению главного храма, уже не в духе Старого Иерусалима, а в модном стиле светских дворцовых построек.

Реставрированная ротонда иерусалимского монастыря делает его одним из замечательных памятников не только России, но и Европы.

Над „святыми воротами“ — церковь, построенная после смерти Никона, в 1694 г. За „святыми воротами“ прямо против входа возвышается главный храм. С западной стороны к нему примыкает имеющая 33 саж. высоты

и 173 саж. в окружности ротонда храма Воскресения, покрытая высоким куполом.

Это — одна часть главного храма.

Другую часть главного храма представляет собой длинный низкий храм с восточной стороны, в обычном стиле православной церкви.

Близ входа гробница патриарха Никона.

Различные здания тянутся вдоль монастырских стен. Тут, например, помещаются церковно-исторические и усадебные музеи и особ — музей местного края.



В парке

В первых двух комнатах собраны гравюры XVII—XVIII веков, старопечатные книги и рукописи. Следующая комната — приемная зала патриарха Никона, в коей сосредоточены предметы церковного искусства: иконы, литье, одежды. Неподалеку домашняя церковь патриарха.

Усадебный музей занимает 13 комнат, в которых собрано около 900 экспонатов. Все они свезены во время революции из окружающих помещичьих усадеб.

Музей местного края расположен в 10 комнатах и имеет естественно-исторический,